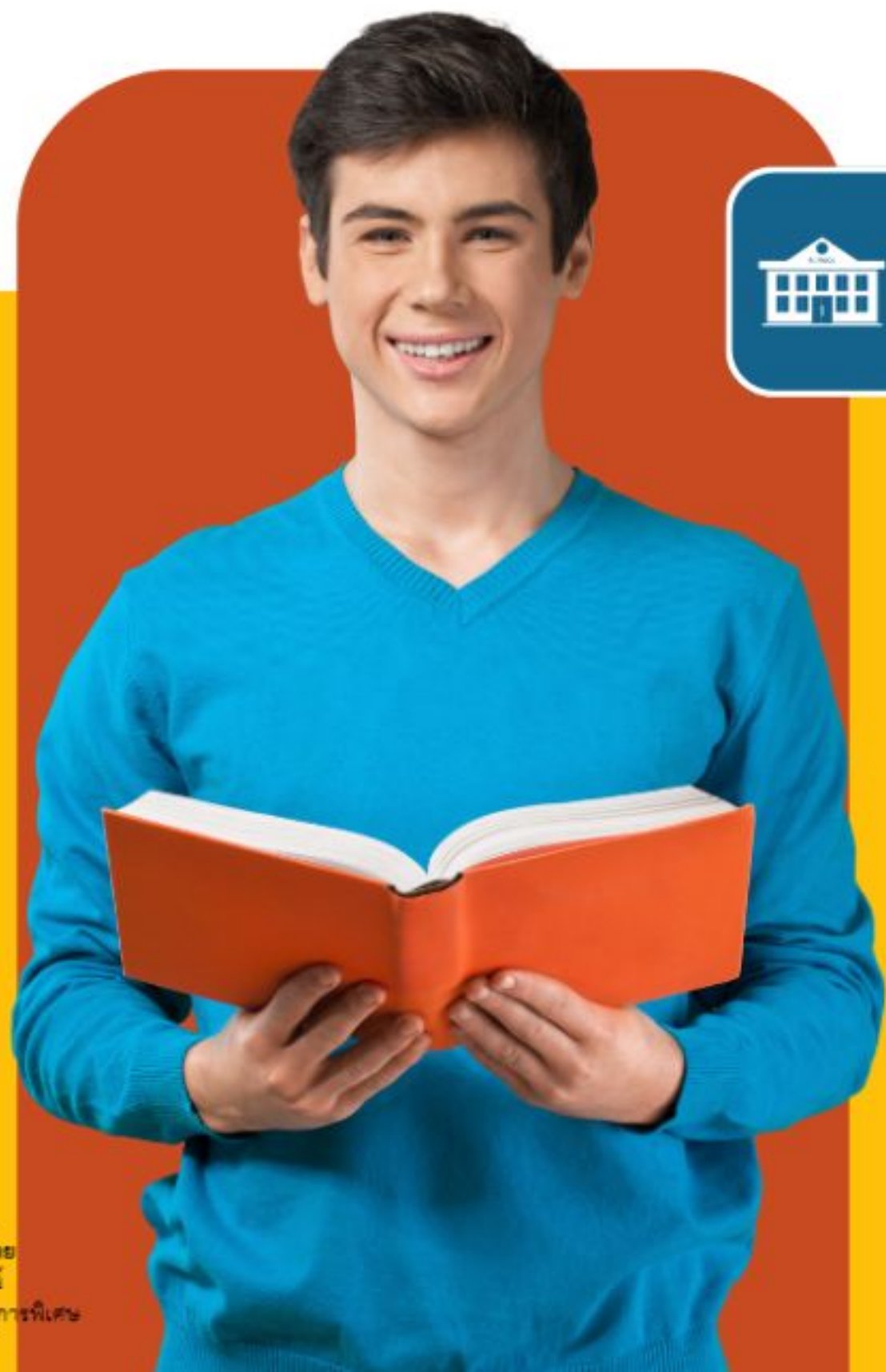




## การประกันคุณภาพการศึกษา ภายในสถานศึกษา



จัดทำและนำเสนอโดย  
ยศวรธรณ์ วิญญารัตน์  
ศึกษานิเทศก์ชำนาญการพิเศษ



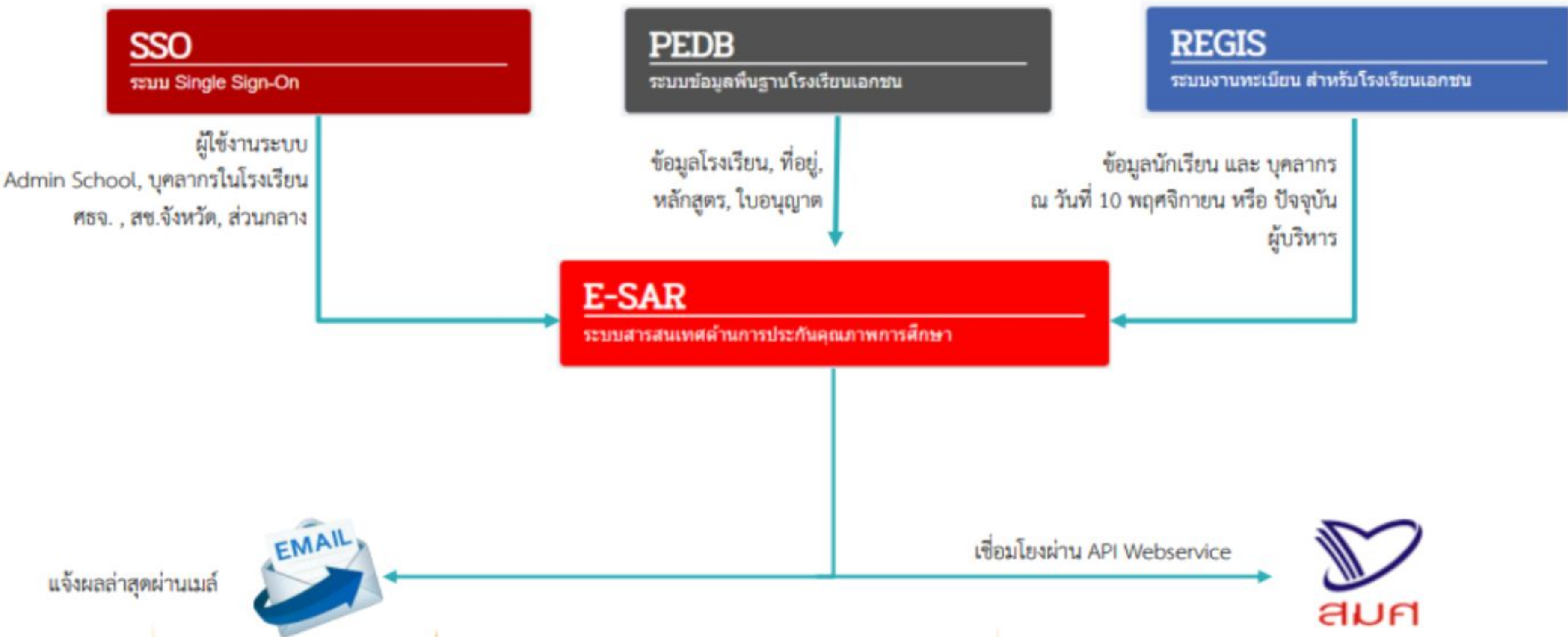
 ส่งรายงาน SAR ในระบบ e-sar เป็นประจำทุกๆ ปี

เป็นกระบวนการสร้างความมั่นใจ  
แก่ทุกฝ่าย ที่เกี่ยวข้องว่า  
“การจัดการศึกษาของสถานศึกษา  
เป็นการจัดการศึกษาที่มีคุณภาพและ  
จะรักษาไว้ซึ่งคุณภาพ”



# Overview

ภาพรวมของโครงการ



จัดทำและนำเสนอโดย  
ยศวรธรรม ร้อยญาติน์  
ศึกษานิเทศก์ชำนาญการพิเศษ

# การดำเนินงานตามกฎกระทรวงการประกันคุณภาพการศึกษา พ.ศ. 2561



1

การกำหนดมาตรฐานการศึกษา  
เป้าหมาย และค่าเป้าหมายของ  
สถานศึกษา



2

การจัดทำแผนพัฒนา  
การจัดการศึกษาของสถาน  
ศึกษา



3

การดำเนินงานตาม  
แผนพัฒนาการจัดการศึกษา  
ของสถานศึกษา



4

การประเมินผลและตรวจสอบ  
คุณภาพการศึกษาภายใน  
สถานศึกษา



5

การติดตามผลการดำเนินการ  
เพื่อพัฒนาสถานศึกษาให้มี  
คุณภาพตาม มาตรฐานการศึกษา



6

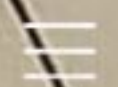
การจัดทำรายงานผล  
การประเมินตนเองของ  
สถานศึกษา



7

การพัฒนาสถานศึกษา  
ให้มีคุณภาพอย่างต่อเนื่อง





# การกำหนดมาตรฐานการศึกษา เป้าหมาย และค่าเป้าหมายของสถานศึกษา



จัดทำและนำเสนอโดย  
ยศวรรณ์ วิญญารัตน์  
ศึกษานิเทศก์ชำนาญการพิเศษ

# การกำหนดมาตรฐานการศึกษา เป้าหมาย และค่าเป้าหมายของสถานศึกษา

1

รายละเอียดแนบท้ายประกาศ  
เรื่อง การกำหนดมาตรฐานการศึกษา เป้าหมาย และค่าเป้าหมายของโรงเรียน  
ระดับปฐมวัย

มาตรฐานการศึกษาของสถานศึกษา	ค่าเป้าหมาย
<b>มาตรฐานที่ 1 คุณภาพของเด็ก</b>	<b>ระดับยอดเยี่ยม</b>
1.1 มีพัฒนาการด้านร่างกาย แข็งแรง มีสุขนิสัยที่ดี และดูแลความปลอดภัยของตนเองได้	ร้อยละ 95.00
1.2 มีพัฒนาการด้านอารมณ์ จิตใจ ควบคุม และแสดงออกทางอารมณ์ได้	ร้อยละ 94.15
1.3 มีพัฒนาการด้านสังคม ช่วยเหลือตนเอง และเป็นสมาชิกที่ดีของสังคม	ร้อยละ 90.90
1.4 มีพัฒนาการด้านสติปัญญา สื่อสารได้ มีทักษะการคิดพื้นฐานและแสวงหาความรู้ได้	ร้อยละ 88.30
1.5 .....(ถ้ามี)	.....
<b>มาตรฐานที่ 2 กระบวนการบริหารและการจัดการ</b>	<b>ระดับยอดเยี่ยม</b>
2.1 มีหลักสูตรครอบคลุมพัฒนาการทั้ง 4 ด้าน สอดคล้องกับบริบทของท้องถิ่น	ระดับยอดเยี่ยม
2.2 จัดครูให้เพียงพอกับชั้นเรียน	ระดับดีเลิศ
2.3 ส่งเสริมให้ครูมีความเชี่ยวชาญด้านการจัดประสบการณ์	ระดับยอดเยี่ยม
2.4 จัดสภาพแวดล้อมและสื่อเพื่อการเรียนรู้อย่างปลอดภัย และเพียงพอ	ระดับยอดเยี่ยม
2.5 ให้บริการสื่อเทคโนโลยีสารสนเทศและสื่อการเรียนรู้เพื่อสนับสนุนการจัดประสบการณ์	ระดับดีเลิศ
2.6 มีระบบบริหารคุณภาพที่เปิดโอกาสให้ผู้เกี่ยวข้องทุกฝ่ายมีส่วนร่วม	ระดับยอดเยี่ยม
2.7 .....(ถ้ามี)	.....
<b>มาตรฐานที่ 3 การจัดประสบการณ์ที่เน้นเด็กเป็นสำคัญ</b>	<b>ระดับยอดเยี่ยม</b>
3.1 ครูจัดประสบการณ์ที่ส่งเสริมให้เด็กมีพัฒนาการทุกด้านอย่างสมดุลเต็มศักยภาพ	ร้อยละ 90.84
3.2 ครูสร้างโอกาสให้เด็กได้รับประสบการณ์ตรง เล่นและปฏิบัติอย่างมีความสุข	ร้อยละ 92.70
3.3 ครูจัดบรรยากาศที่เอื้อต่อการเรียนรู้ ใช้สื่อและเทคโนโลยีที่เหมาะสมกับวัย	ร้อยละ 88.84
3.4 ครูประเมินพัฒนาการเด็กตามสภาพจริงและนำผลการประเมินพัฒนาการเด็กไปปรับปรุงการจัดประสบการณ์และพัฒนาเด็ก	ร้อยละ 92.70

## กำหนดค่าเป้าหมายใน “รายละเอียดแนบท้าย” ก่อน

- ✓ **จัดทำ “รายละเอียดแนบท้ายประกาศ” ของโรงเรียนแยกเป็น 2 ระดับ ได้แก่**
  - ระดับปฐมวัย
  - ระดับชั้นพื้นฐาน
- ✓ **ควรกำหนดให้สอดคล้องกับฐานเดิม (Base line) หรือ บริบทเดิม**  
ผลการประเมินของมาตรฐานการศึกษาในปีที่ผ่านมา หรือ ค่าเฉลี่ยของผลการประเมินมาตรฐานการศึกษาแต่ละมาตรฐาน 3 ปีย้อนหลัง (ค่าต่างๆ อยู่ในรายละเอียดแนบท้ายประกาศ) เป็นฐาน (โดยอ้างอิงจากผลที่เกิดขึ้นจริงหรือผลที่ได้จากได้รับการประเมินภายนอกซึ่งอาจแตกต่างจากค่าเป้าหมายที่ตั้งไว้)
- ✓ **ค่าเป้าหมาย**
  - มาตรฐานที่ 1 และ 3 แสดงค่าร้อยละด้วย
  - มาตรฐานที่ 2 ค่าระดับเป้าหมาย



จัดทำและนำเสนอโดย  
ยศวรรณ์ ธิญญารัตน์  
ศึกษานิเทศก์ชำนาญการพิเศษ

ตราโรงเรียน

ประกาศโรงเรียน.....

เรื่อง การกำหนดมาตรฐานการศึกษา เป้าหมาย และค่าเป้าหมายของโรงเรียน  
ระดับการศึกษาขั้นพื้นฐาน

ตามที่กระทรวงศึกษาธิการได้ประกาศ เรื่อง ให้ใช้มาตรฐานการศึกษาระดับการศึกษาขั้นพื้นฐาน เมื่อวันที่ 6 สิงหาคม พ.ศ. 2561 ดังนั้น เพื่อให้การดำเนินการประกันคุณภาพการศึกษาภายในของโรงเรียน เป็นไปอย่างมีประสิทธิภาพตามกฎกระทรวงการประกันคุณภาพการศึกษา พ.ศ. 2561 โรงเรียน..... จึงได้กำหนดมาตรฐานการศึกษา เป้าหมาย และค่าเป้าหมายระดับการศึกษาขั้นพื้นฐาน ปีการศึกษา..... ไว้ดังรายละเอียดที่แนบท้ายประกาศ ต่อไปนี้

มาตรฐานการศึกษาของสถานศึกษา	ค่าเป้าหมาย
มาตรฐานที่ 1 คุณภาพของผู้เรียน	ระดับดีเลิศ
มาตรฐานที่ 2 กระบวนการบริหารและการจัดการ	ระดับระดับยอดเยี่ยม
มาตรฐานที่ 3 กระบวนการจัดการเรียนการสอนที่เน้นผู้เรียนเป็นสำคัญ	ระดับระดับยอดเยี่ยม
มาตรฐานที่ 4 .....(ถ้ามี)	.....

ประกาศ ณ วันที่.....

ลงชื่อ.....

(.....)

ประธานคณะกรรมการบริหารโรงเรียน.....

## ต้อง “ประกาศ” เป็นประจำทุกๆ ปี

### ✓ จัดทำประกาศโรงเรียนแยกเป็น 2 ระดับ (เป็นฉบับเดียวกัน หากมี)

- ระดับปฐมวัย
- ระดับชั้นพื้นฐาน

### ✓ ค่าเป้าหมาย แต่ละมาตรฐาน

- ระดับ ยอดเยี่ยม หมายถึง คุณภาพอยู่ในระดับ ร้อยละ 80 - 100
- ระดับ ดีเลิศ หมายถึง คุณภาพอยู่ในระดับ ร้อยละ 70 - 79
- ระดับ ดี หมายถึง คุณภาพอยู่ในระดับ ร้อยละ 60 - 69
- ระดับ ปานกลาง หมายถึง คุณภาพอยู่ในระดับ ร้อยละ 50 - 59
- ระดับ กำลังพัฒนา หมายถึง คุณภาพอยู่ในระดับ น้อยกว่าร้อยละ 50



# มาตรฐานการศึกษาที่ กระทรวงศึกษาธิการประกาศ

- ✓ แต่งตั้งคณะกรรมการดำเนินงาน ควรประกอบด้วย ผู้บริหารสถานศึกษา ครู บุคลากร คณะกรรมการบริหารโรงเรียน และผู้ที่เกี่ยวข้อง



### ระดับปฐมวัย

- มาตรฐานที่ 1 คุณภาพของเด็ก
- มาตรฐานที่ 2 กระบวนการบริหารและการจัดการ
- มาตรฐานที่ 3 การจัดประสบการณ์ที่เน้นเด็กเป็นสำคัญ



### ระดับการศึกษาขั้นพื้นฐาน

- มาตรฐานที่ 1 คุณภาพของผู้เรียน
- มาตรฐานที่ 2 กระบวนการบริหารและการจัดการ
- มาตรฐานที่ 3 กระบวนการจัดการเรียนการสอนที่เน้นผู้เรียนเป็นสำคัญ



A

### Accreditation

Qualified teachers, and innovative learning programs.



จัดทำและนำเสนอโดย  
ยศวรรณ์ วิญญารัตน์  
ศึกษานิเทศก์ชำนาญการพิเศษ



## มาตรฐานการศึกษาระดับปฐมวัย

### มาตรฐานที่ 1 คุณภาพของเด็ก

- 1.1 มีพัฒนาการด้านร่างกาย แข็งแรง มีสุขนิสัยที่ดี และดูแลความปลอดภัยของตนเองได้
- 1.2 มีพัฒนาการด้านอารมณ์ จิตใจ ควบคุม และแสดงออกทางอารมณ์ได้
- 1.3 มีพัฒนาการด้านสังคม ช่วยเหลือตนเอง และเป็นสมาชิกที่ดีของสังคม
- 1.4 มีพัฒนาการด้านสติปัญญา สื่อสารได้ มีทักษะการคิดพื้นฐานและแสวงหาความรู้ได้

## ตัวอย่างที่ 1 ใช้ผลการประเมินมาตรฐานการศึกษาของสถานศึกษาในปีที่ผ่านมา เป็นฐานในการกำหนด

### มาตรฐานที่ 1 คุณภาพของเด็ก

เป้าหมายที่ 1.1 มีพัฒนาการด้านร่างกาย แข็งแรง มีสุขนิสัยที่ดี และดูแลความปลอดภัย ของตนเองได้
เป้าหมายที่ 1.2 มีพัฒนาการด้านอารมณ์ จิตใจ ควบคุม และแสดงออกทางอารมณ์ได้
เป้าหมายที่ 1.3 มีพัฒนาการด้านสังคม ช่วยเหลือตนเอง และเป็นสมาชิกที่ดีของสังคม
เป้าหมายที่ 1.4 มีพัฒนาการด้านสติปัญญา สื่อสารได้ มีทักษะการคิดพื้นฐานและแสวงหา ความรู้ได้
เป้าหมายที่ 1.5 เพิ่มเติมตามความต้องการของสถานศึกษา.....(ถ้ามี)

ปีก่อนหน้า	ปีนี้
ร้อยละ 95.00	ร้อยละ 92.00
ร้อยละ 95.00	ร้อยละ 95.00
ร้อยละ 95.00	ร้อยละ 95.00
ร้อยละ 95.00	ร้อยละ 97.00
ร้อยละ .....	ร้อยละ .....



## มาตรฐานการศึกษาระดับขั้นพื้นฐาน

ตัวอย่างที่ 2 ใช้ผลการประเมินมาตรฐานการศึกษาและเป้าหมายของสถานศึกษา 3 ปีซ้อนหลัง เป็นฐานในการกำหนด

1 แต่ละปีไม่มีทิศทางที่ชัดเจน (บางปีสูงบางปีต่ำ)

ผลการประเมิน 3 ปีซ้อนหลัง			ค่าเฉลี่ย (Mean)	ค่าเป้าหมาย ปี 2564
ปี 2561	ปี 2562	ปี 2563		
87.50	84.64	89.23	87.12	88.00 ✓
88.26	91.00	87.95	89.07	90.00

หาค่าเฉลี่ยสามปีซ้อนหลัง

$$87.50 + 84.64 + 89.23 = 87.12$$

2 แต่ละปีลดลงอย่างต่อเนื่อง

ผลการประเมิน 3 ปีซ้อนหลัง			ค่าเฉลี่ย (Mean)	ค่าเป้าหมาย ปี 2564
ปี 2561	ปี 2562	ปี 2563		
87.50	84.64	80.23	84.12	85.00 ✓
88.26	86.00	84.23	86.16	86.00

หาค่าเฉลี่ยสามปีซ้อนหลัง

$$87.50 + 84.64 + 80.23 = 84.12$$

3 แต่ละปีเพิ่มขึ้นอย่างต่อเนื่อง

วิธีการที่ใช้คือ หาค่าผลต่างของผลการประเมิน 2 ปีซ้อนหลังแล้วนำไปรวมกับผลการประเมินของปีล่าสุด

ผลการประเมิน 2 ปีซ้อนหลัง		ผลต่าง	ค่าเป้าหมาย ปี 2564
ปี 2562	ปี 2563		
87.50	89.64	2.14	91.00 ✓
89.26	92.00	2.74	94.00

หาค่าเฉลี่ยสามปีซ้อนหลัง

$$89.64 + 2.14 = 91.78$$

# ตัวอย่างที่ 3 การกำหนดค่าเป้าหมายของมาตรฐานการศึกษา และค่าเป้าหมายของสถานศึกษา ที่มีค่าเป้าหมายเป็น ระดับคุณภาพ



## มาตรฐานที่ 2 กระบวนการบริหารและการจัดการ

เป้าหมายที่ 2.1 ผู้บริหารนำผลประเมินการบริหารจัดการของสถานศึกษามาปรับปรุงพัฒนาการจัดการศึกษา  
 เป้าหมายที่ 2.2 ผู้บริหารมีการส่งเสริม สนับสนุนให้ครูมีความเชี่ยวชาญด้านการจัดประสบการณ์

2564	2565	2566	2567
ดีเลิศ	ดีเลิศ	ยอดเยี่ยม	?
ปานกลาง	ดีเลิศ	ดีเลิศ	?
.....	.....	.....	.....

### แนวทาง

ค่าน้ำหนัก (1, 2, 3, 4 และ 5) ของแต่ละเป้าหมายของแต่ละมาตรฐานมารวมกันแล้วหารด้วยจำนวนเป้าหมาย นำผลที่ได้มาเทียบกับเกณฑ์

### เกณฑ์ระดับคุณภาพ

- ค่าเฉลี่ย 1.00 – 1.49 ระดับคุณภาพ กำลังพัฒนา (1)
- ค่าเฉลี่ย 1.50 – 2.49 ระดับคุณภาพ ปานกลาง (2)
- ค่าเฉลี่ย 2.50 – 3.49 ระดับคุณภาพ ดี (3)
- ค่าเฉลี่ย 3.50 – 4.49 ระดับคุณภาพ ดีเลิศ (4)
- ค่าเฉลี่ย 4.50 – 5.00 ระดับคุณภาพ ยอดเยี่ยม (5)

2564	+	2565	+	2566	=	13 ÷ 3	=	4.3
4		4		5				
2		4		4				
.....		.....		.....				

2567  
ดีเลิศ  
หรือ  
ยอดเยี่ยม

ดีเลิศ  
หรือ  
ยอดเยี่ยม  
2567

# การกำหนดระดับคุณภาพของมาตรฐานการศึกษา ของสถานศึกษาที่เป็นร้อยละ

ให้นำค่าเป้าหมายของแต่ละเป้าหมายมารวมกัน แล้วหารด้วยจำนวนเป้าหมาย

มาตรฐานที่ 1 คุณภาพของเด็ก

- เป้าหมายที่ 1.1 มีพัฒนาการด้านร่างกาย แข็งแรง มีสุขนิสัยที่ดี และดูแลความปลอดภัย ของตนเองได้
- เป้าหมายที่ 1.2 มีพัฒนาการด้านอารมณ์ จิตใจ ควบคุม และแสดงออกทางอารมณ์ได้
- เป้าหมายที่ 1.3 มีพัฒนาการด้านสังคม ช่วยเหลือตนเอง และเป็นสมาชิกที่ดีของสังคม
- เป้าหมายที่ 1.4 มีพัฒนาการด้านสติปัญญา สื่อสารได้ มีทักษะการคิดพื้นฐานและแสวงหา ความรู้ได้

ระดับคุณภาพ

?

ร้อยละ 92.00

ร้อยละ 95.00

ร้อยละ 95.00

ร้อยละ 97.00

ยอดเยี่ยม

เป้าหมายที่ 1.1

92.00

เป้าหมายที่ 1.2

95.00

เป้าหมายที่ 1.3

95.00

เป้าหมายที่ 1.4

97.00

/ 4 =

ค่าเฉลี่ย

94.75

กำลังพัฒนา

00.00 – 49.99

ปานกลาง

50.00 – 59.99

ดี

60.00 – 74.99

ดีเลิศ

75.00 – 89.99

ยอดเยี่ยม

90.00 – 100



จัดทำและนำเสนอโดย  
ยศวรรณ์ วิญญารัตน์  
ศึกษานิเทศก์ชำนาญการพิเศษ

## การจัดทำแผนพัฒนาการจัดการศึกษาของสถานศึกษา



## แนวทาง

## การจัดทำแผนพัฒนาการจัดการศึกษาของสถานศึกษามี 7 ขั้นตอน

### ขั้นที่ 1 แต่งตั้งคณะทำงาน



ผู้บริหาร หัวหน้างาน ผู้แทนครู ผู้แทนผู้ปกครอง ชุมชน



ดำเนินการรวบรวม วิเคราะห์ สังเคราะห์ข้อมูลสารสนเทศที่เกี่ยวข้อง

### ขั้นที่ 2 รวบรวมข้อมูลสารสนเทศเกี่ยวกับสภาพภายในและภายนอกสถานศึกษา



รวบรวมข้อมูลเกี่ยวกับสภาพภายในด้านจุดแข็ง จุดอ่อน และสภาพภายนอก ด้านโอกาส และอุปสรรค ในการจัดการศึกษาความต้องการ ของผู้เรียน ผู้ปกครอง ชุมชน ฯลฯ

### ขั้นที่ 3 วิเคราะห์ข้อมูลเกี่ยวกับสภาพภายในและภายนอกของสถานศึกษา

สภาพภายในด้านจุดเด่น จุดที่ควรพัฒนา และ สภาพภายนอกด้านโอกาสและอุปสรรคของสถานศึกษา เครื่องมือที่ใช้



- \* SWOT Matrix: จับคู่จุดแข็งกับโอกาส (SO), แก้จุดอ่อนเพื่อรับโอกาส (WO)
- \* Porter's Five Forces: วิเคราะห์การแข่งขัน (เช่น โรงเรียนแข่งแย่งนักเรียนอย่างไร)
- \* Balanced Scorecard: วัดประสิทธิภาพทั้งด้านการเงิน, ลูกค้า, กระบวนการภายใน, การเรียนรู้
- \* ข้อมูลภายนอก : วิเคราะห์ PESTEL (การเมือง, เศรษฐกิจ, สังคม, เทคโนโลยี, สิ่งแวดล้อม, กฎหมาย)



## แนวทาง

## การจัดทำแผนพัฒนาการจัดการศึกษาของสถานศึกษามี 7 ขั้นตอน

### ขั้นที่ 4 กำหนดวิสัยทัศน์ พันธกิจ และเป้าหมายของสถานศึกษา

การกำหนดวิสัยทัศน์ เพื่อเป็นทิศทางการพัฒนาสถานศึกษาในอนาคต

การกำหนดพันธกิจ เป็นการนำวิสัยทัศน์ของสถานศึกษาแต่ละข้อความ แต่ละส่วน มากำหนดภาระงาน

การกำหนดเป้าหมาย เป็นการกำหนดสิ่งที่คาดว่าจะเกิดขึ้นหลังจากดำเนินการตาม พันธกิจแล้ว

### ขั้นที่ 5 กำหนดกลยุทธ์ ตัวชี้วัดความสำเร็จ และชื่อโครงการ กิจกรรม

การกำหนดกลยุทธ์ > ตัวชี้วัดความสำเร็จ > ชื่อโครงการ > กิจกรรม

### ขั้นที่ 6 กำหนดแผนการดำเนินงาน

\* กำหนดแผนการดำเนินงาน ตัวชี้วัดความสำเร็จ กำหนดงบประมาณ

\* กำหนดแผนการกำกับ ติดตาม และประเมินผลการดำเนินงาน

### ขั้นที่ 7 กำหนดวิธีการนำแผนพัฒนาสู่การปฏิบัติ

ระบุวิธีการนำแผนพัฒนาไปใช้ ให้ผู้ที่เกี่ยวข้องทุกฝ่ายมีความเข้าใจ

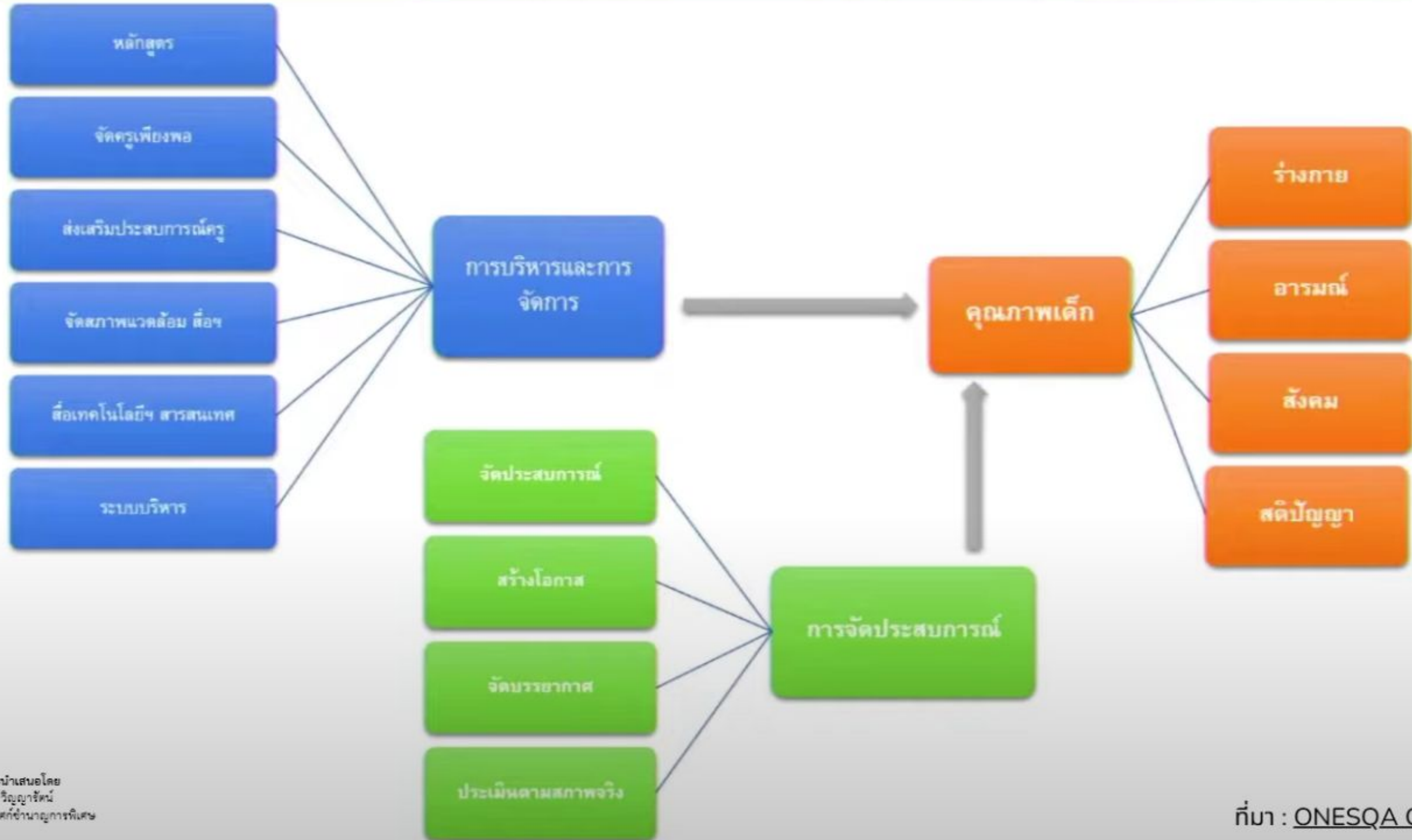
และดำเนินงานตามแผนให้ประสบผลสำเร็จอย่างมีประสิทธิภาพ



จัดทำและนำเสนอโดย  
ยศวรธรณ์ วิบูลย์รัตน์  
ศึกษานิเทศก์ชำนาญการพิเศษ

## การดำเนินงานตามแผนพัฒนาการจัดการศึกษาของสถานศึกษา

# มาตรฐานการศึกษา ระดับปฐมวัย พ.ศ. 2561



# คู่มือหลักสูตรการศึกษาปฐมวัย พุทธศักราช ๒๕๖๐ สำหรับเด็กอายุ ๓ - ๖ ปี



จัดทำและนำเสนอโดย  
ยศวรรธน์ วิญญูชาติ  
ศึกษานิเทศก์ชำนาญการพิเศษ

## การจัดประสบการณ์

### สารบัญ

	หน้า
คำนำ	
ความนำ	
ตอนที่ ๑	
ความรู้พื้นฐานเกี่ยวกับหลักสูตรการศึกษาปฐมวัย พุทธศักราช ๒๕๖๐	
บทที่ ๑ แนวคิดของหลักสูตรการศึกษาปฐมวัย พุทธศักราช ๒๕๖๐	๔
บทที่ ๒ สาระสำคัญของหลักสูตรการศึกษาปฐมวัย พุทธศักราช ๒๕๖๐ สำหรับเด็กอายุ ๓ - ๖ ปี	๑๒
ตอนที่ ๒	
การนำหลักสูตรการศึกษาปฐมวัย พุทธศักราช ๒๕๖๐ สู่การปฏิบัติ	
บทที่ ๓ การจัดทำหลักสูตรสถานศึกษา	๔๒
บทที่ ๔ การจัดประสบการณ์	๖๓
บทที่ ๕ การจัดทำแผนการจัดประสบการณ์	๘๒
บทที่ ๖ การจัดสภาพแวดล้อม สื่อ และแหล่งเรียนรู้เพื่อส่งเสริมพัฒนาการ และการเรียนรู้ของเด็ก	๑๐๔
บทที่ ๗ การประเมินพัฒนาการ	๑๓๔
ตอนที่ ๓	
การบริหารจัดการการศึกษาปฐมวัย	
บทที่ ๘ แนวทางการดำเนินการบริหารจัดการหลักสูตรสถานศึกษาปฐมวัย	๑๓๙
บทที่ ๙ การให้ความช่วยเหลือเด็กที่มีปัญหาพฤติกรรม	๑๕๖
บทที่ ๑๐ การจัดการศึกษาระดับปฐมวัย (เด็กอายุ ๓ - ๖ ปี) สำหรับกลุ่มเป้าหมายเฉพาะ	๑๖๕
บทที่ ๑๑ การสร้างรอยเชื่อมต่อการศึกษาระดับปฐมวัยกับ ระดับชั้นประถมศึกษาปีที่ ๑	๑๗๒
บรรณานุกรม	๑๘๑
ภาคผนวก	๑๘๓
คณะผู้จัดทำ	๒๐๔



# การจัดประสบการณ์การเรียนรู้แบบบูรณาการ

## “กิจกรรมหลัก 6 กิจกรรม”



### กิจกรรม เสริมประสบการณ์

● เด็กได้มีโอกาสฟัง พูด สังเกต สำรวจ แก้ปัญหา เพื่อให้เกิดความคิดรวบยอด เช่น สนทนา อภิปราย เล่านิทาน สาธิต ทดลอง ศึกษาออกสถานที่ ฯลฯ



### กิจกรรม เคลื่อนไหวและจังหวะ

● เคลื่อนไหวส่วนต่าง ๆ ของร่างกายอย่างอิสระ ตามจังหวะ และดนตรี เช่น เคลื่อนไหวตามเพลง คำคล้องจอง หรือตาม เครื่องดนตรี เป็นต้น



### กิจกรรม ศิลปะสร้างสรรค์

● แสดงออกทางอารมณ์ ความรู้สึก ความคิดริเริ่ม สร้างสรรค์ และจินตนาการ ในการสร้างสรรค์ผลงาน โดยใช้ศิลปะ เช่น วาดภาพ ระบายสี ปั้น ตัด ปะ ฉีก ตัด เป็นต้น



### กิจกรรม การเล่นตามมุม

● ให้เด็กเล่นอิสระตามมุม ที่จัดไว้ในห้องเรียน เช่น มุมบล็อก มุมวิทยาศาสตร์ มุมบ้าน มุมหนังสือ มุมบทบาทสมมติ ฯลฯ



### กิจกรรม การเล่นกลางแจ้ง

● ออกมาที่สนาม เพื่อออกกำลังกาย หรือ เคลื่อนไหวร่างกาย อย่างอิสระ เช่น การเล่น เครื่องเล่นสนาม เล่นทราย เล่นน้ำ เล่นกีฬา ฯลฯ



### กิจกรรม เกมการศึกษา

● กิจกรรมที่ช่วยพัฒนา สติปัญญา มีกฎ กติกา เด็กสามารถเล่นคนเดียว หรือเล่นเป็นกลุ่มได้ เช่น เกมจับคู่ ต่อภาพตัดต่อ วาดภาพต่อปลาย (โดมิโน) เป็นต้น

# ตัวอย่างกิจกรรม

## กลางแจ้ง

### การเล่น

เครื่องเล่นสนาม  
ทราย  
สมมุติในบ้านจำลอง  
อุปกรณ์กีฬา  
เกมการละเล่น  
โยนบอล ชิงบอล  
วิ่งกระโดดสิ่งกีดขวาง  
มอญซ่อนผ้า  
งูกินหาง  
ม้าก้านกล้วย

## สร้างสรรค์

วาดภาพระบายสี  
ปั้นดินน้ำมัน  
ปั้นแป้งโดว์  
การแกะ  
ฉีก ตัด ปะ  
พิมพ์ภาพจากสีน้ำ  
ร้อยวัสดุ  
เป่าสีตามจินตนาการ  
พับกระดาษ  
วาดภาพตามจินตนาการ

## เคลื่อนไหวและจังหวะ

### เคลื่อนไหว

ร่างกายอิสระตามจังหวะเพลง  
จังหวะตามคำคล้องจอง  
ร่างกายประกอบท่าทาง  
จังหวะประกอบเครื่องเคาะจังหวะ  
ร่างกายตามคำสั่ง  
พร้อมอุปกรณ์  
ร่างกายตามจินตนาการ  
ร่างกายตามจังหวะ ช้า เร็ว  
ออกกำลังกายตอนเช้าหน้าเสาธง  
เต้นแอโรบิกตอนเช้า

## เกมการศึกษา

### เกม

เปรียบเทียบจำนวน  
จับคู่รูปร่างที่เหมือนกัน  
จับคู่ภาพกับเงา  
จับคู่ภาพสัมพันธ์  
จับคู่ภาพชิ้นที่หายไป  
จัดหมวดหมู่  
โดมิโน  
เรียงลำดับเล็กใหญ่  
จับคู่ภาพกับตัวเลข

## เสรี

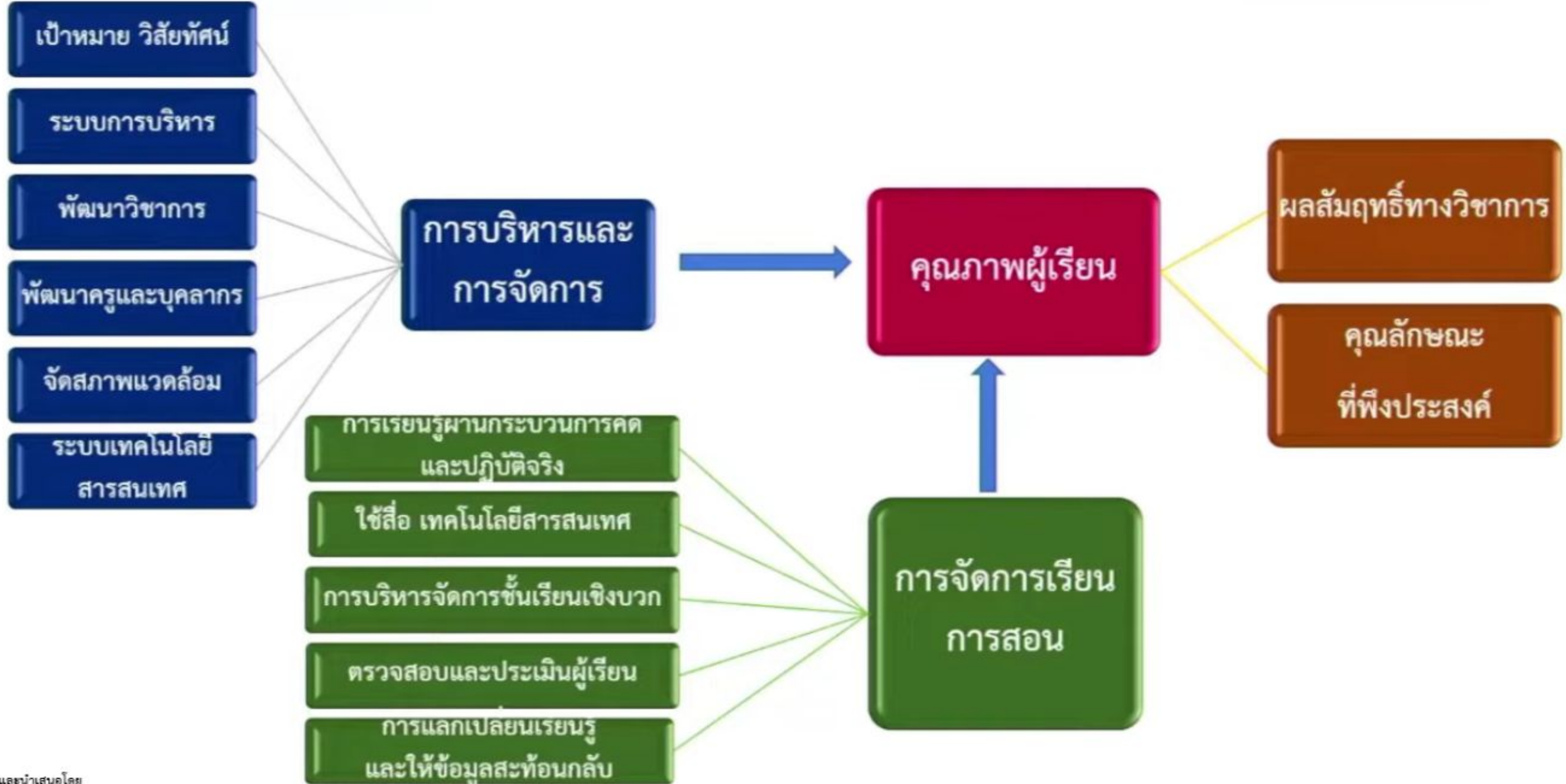
มุมบล็อก  
มุมหนังสือ  
มุมบ้าน  
มุมแต่งตัว  
มุมวิทยาศาสตร์  
มุมบทบาทสมมุติ  
มุมศิลปะ  
มุมเกมการศึกษา

## เสริมประสบการณ์

การสนทนา อภิปราย พูด ฟัง  
การเล่านิทาน  
การสาธิตให้เด็กสังเกต  
การทดลอง  
การเล่นบทบาทสมมุติ  
ร้องเพลง ท่องคำคล้องจอง  
เล่าเรื่องราวของตนเอง  
เล่าเรื่องที่พบเห็น



# มาตรฐานการศึกษา ระดับการศึกษาขั้นพื้นฐาน พ.ศ. ๒๕๖๑





ตัวชี้วัดระหว่างทางและตัวชี้วัดปลายทาง  
ตามหลักสูตรแกนกลางการศึกษาขั้นพื้นฐาน พุทธศักราช ๒๕๕๑

### กลุ่มสาระการเรียนรู้คณิตศาสตร์

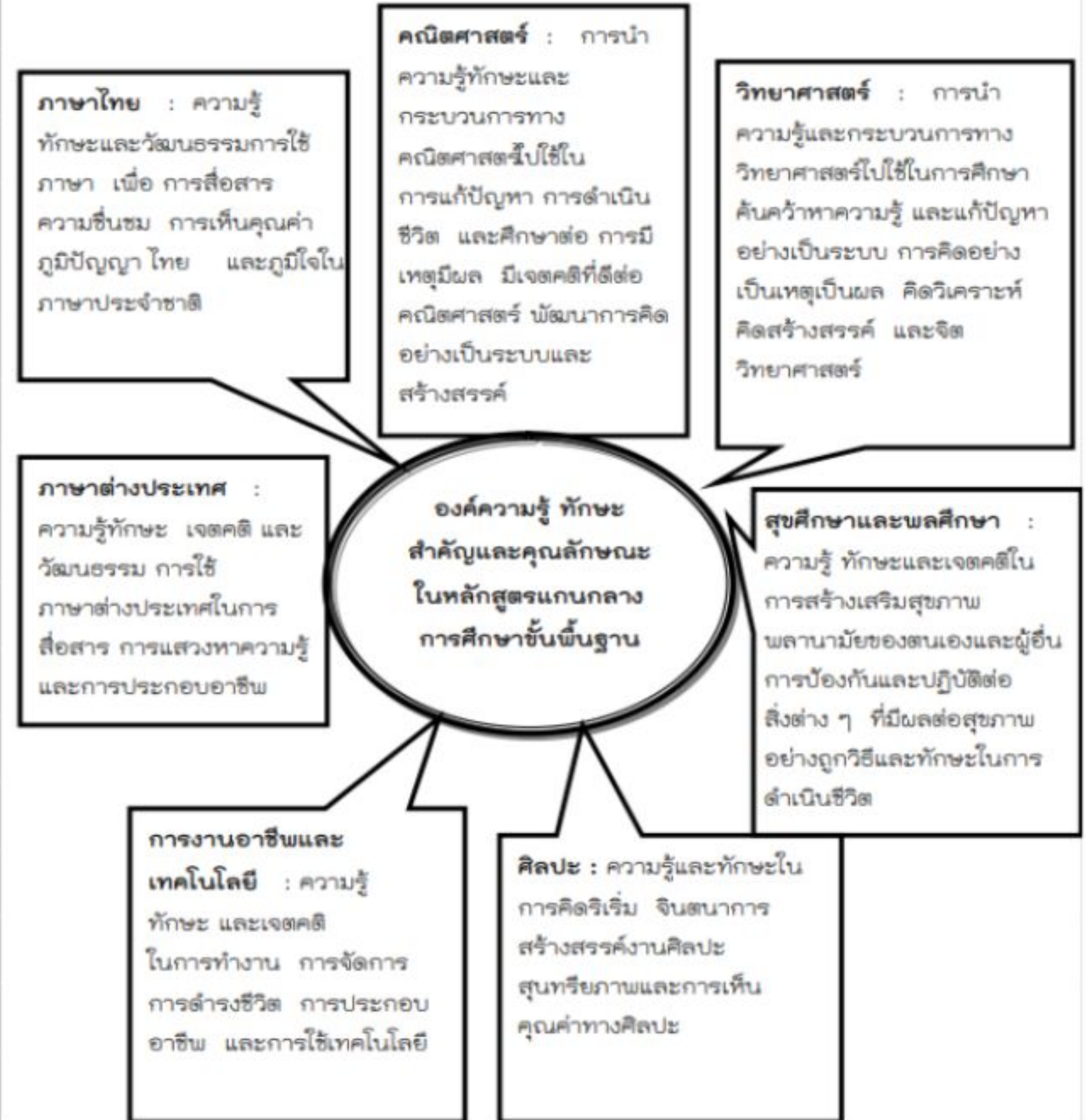
สำนักวิชาการและมาตรฐานการศึกษา  
สำนักงานคณะกรรมการการศึกษาขั้นพื้นฐาน  
กระทรวงศึกษาธิการ



จัดทำและนำเสนอโดย  
ยศวรธรรม วิญญาวัฒน์  
ศึกษานิเทศก์ชำนาญการพิเศษ

### สาระการเรียนรู้

ในหลักสูตรใหม่ประกอบด้วย องค์ความรู้ ทักษะหรือกระบวนการเรียนรู้  
คุณลักษณะอันพึงประสงค์ กำหนดให้ผู้เรียนจำเป็นต้องรู้ เช่นกลุ่มสาระการ  
เรียนรู้วิทยาศาสตร์





รูปแบบรายงาน SAR  
ปีการศึกษา 2567  
สำหรับใช้เตรียมข้อมูลนำเข้า  
ในระบบ E-SAR

กลุ่มมาตรฐานการศึกษา กลุ่มงานโรงเรียนสามัญศึกษา

สำนักงานคณะกรรมการส่งเสริมการศึกษาเอกชน

โทร. 022821000 ต่อ 640 - 641



จัดทำและนำเสนอโดย  
ยศวรธรณ์ วิญญาวัฒน์  
ศึกษานิเทศก์ชำนาญการพิเศษ

## ส่วนที่ 1 บทสรุปของผู้บริหาร

### บทสรุปของผู้บริหาร (Executive Summary)

บทสรุปผู้บริหาร เป็นการสรุปผลการประเมินตนเองของผู้บริหารที่มีความสำคัญ เป็นส่วนที่ผู้บริหารเป็นผู้เขียนขึ้นจากผลการประเมินตนเองที่เป็นผลลัพธ์ (Outcome) ที่เกิดจากการดำเนินงานอย่างเป็นรูปธรรม กระชับ รวบรัด เฉพาะประเด็นสำคัญ สามารถวัดและประเมินผลได้ มีที่มาของหลักฐานและข้อมูลชัดเจน สื่อให้เห็นถึงผลกระทบในสิ่งที่โรงเรียนได้ลงมือทำเพื่อพัฒนาคุณภาพการศึกษา ทั้งด้านคุณภาพขององค์กร/นักเรียนด้านกระบวนการบริหารและการจัดการ ด้านการจัดประสบการณ์/ การจัดการเรียนการสอนที่เน้นผู้เรียนเป็นสำคัญ และด้านปัจจัยพื้นฐาน สำหรับใช้เป็นเอกสารอ้างอิงเพื่อการพัฒนาโรงเรียนเป็นประจำ รวมทั้งมีการปรับปรุงเอกสารอยู่เสมอตามผลการประเมินที่พบ

### ระดับปฐมวัย

\*\*ในรูปเล่มจะแทรกแสดงตารางผลการประเมินตนเองตามมาตรฐาน ซึ่งจะดึงมาจากระบบอัตโนมัติ หลักฐานสนับสนุนผลการประเมินตนเองตามระดับคุณภาพ

โรงเรียนมีแผนจะพัฒนาตนเองต่อไปอย่างไรให้ได้มาตรฐานที่ดีขึ้นกว่าเดิม 1 ระดับ

### ระดับการศึกษาขั้นพื้นฐาน

\*\*ในรูปเล่มจะแทรกแสดงตารางผลการประเมินตนเองตามมาตรฐาน ซึ่งจะดึงมาจากระบบอัตโนมัติ หลักฐานสนับสนุนผลการประเมินตนเองตามระดับคุณภาพ

โรงเรียนมีแผนจะพัฒนาตนเองต่อไปอย่างไรให้ได้มาตรฐานที่ดีขึ้นกว่าเดิม 1 ระดับ



- บทสรุปผู้บริหารไม่สอดคล้องกับรายละเอียดเนื้อหาภายในเล่ม
- ระดับคุณภาพไม่สอดคล้อง
- เขียนยาวมากเกินไป เขียนมาทุกมาตรฐาน



- เขียนตามตัวอย่าง
- เขียนตามประเด็นพิจารณา
- เขียนตามโรงเรียนอื่น



- ควรต้องแต่งตั้งผู้ตรวจสอบ
- ข้อความกระชับ ชัดเจน



จัดทำและนำเสนอโดย  
ยศวรธรณ์ วิญญูรัตน์  
ศึกษานิเทศก์ชำนาญการพิเศษ



### \* เขียนปัจจัยพื้นฐาน (ไม่ต้องเขียนข้อมูลพื้นฐาน เพราะแสดงในส่วนที่ 2 แล้ว)

โรงเรียน..... จัดการเรียนการสอนนักเรียนระดับปฐมวัย ตามหลักสูตรสถานศึกษาระดับการศึกษาปฐมวัย พุทธศักราช 2560 และ จัดทำงาน/กิจกรรมและ โครงการตามแผนพัฒนาการศึกษา และแผนปฏิบัติการประจำปีการศึกษา 2565 ส่งผลให้การจัดการศึกษาระดับปฐมวัยมีคุณภาพพัฒนาการของผู้เรียน ประสบผลสำเร็จตามที่ตั้งเป้าหมายไว้ ผลการประเมินตนเองในภาพรวมอยู่ในระดับยอดเยี่ยม

### มาตรฐานที่ 1 คุณภาพของเด็ก

1. เด็กร้อยละ 98.08 มีน้ำหนัก ส่วนสูง ตามเกณฑ์มาตรฐานของกรมอนามัย กระทรวงสาธารณสุข เคลื่อนไหวร่างกายคล่องแคล่ว ทรงตัวได้ดี ใช้มือและตาประสานสัมพันธ์ ได้ดีตามเกณฑ์มาตรฐานหลักสูตรสถานศึกษาระดับการศึกษาปฐมวัย โรงเรียนจัดกิจกรรม เสริมทักษะการเอาตัวรอดทางน้ำ ด้วยการเรียนว่ายน้ำ เด็กดูแลรักษาสุขภาพอนามัยส่วนตน ปฏิบัติจนเป็นนิสัยเด็กปฏิบัติตาม ข้อตกลงความปลอดภัยหลีกเลี่ยงสภาวะที่เสี่ยงต่อโรคสิ่งเสพติดระวังภัยจากบุคคลสิ่งแวดล้อม และสถานการณ์ที่เสี่ยงอันตราย ระดับคุณภาพ ยอดเยี่ยม

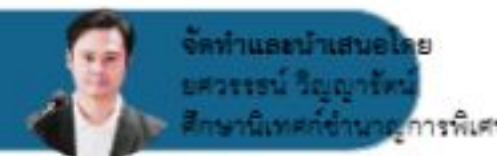
### มาตรฐานที่ 2 ด้านกระบวนการบริหารและการจัดการ

1. พัฒนาครูให้มีความรู้ความสามารถในการวิเคราะห์และออกแบบหลักสูตรสถานศึกษา โดยมีการเชื่อมโยงความรู้ทางภาษาในการ สื่อสารทั้งภาษาอังกฤษ และภาษาจีนเพิ่มเติมให้กับเด็กมีทักษะในการจัดประสบการณ์ออกแบบการจัดการจัดกิจกรรมและการประเมิน พัฒนาการด้านภาษาของเด็กผ่านสถาบัน King Collage ระดับคุณภาพ ยอดเยี่ยม

### มาตรฐานที่ 3 การจัดประสบการณ์ที่เน้นเด็กเป็นสำคัญ

1. ครูร้อยละ 90 จัดประสบการณ์ให้เด็กที่เชื่อมโยงกับประสบการณ์เดิม สร้างโอกาสให้เด็กได้รับประสบการณ์ตรงให้เด็กมีโอกาสเลือก ทำกิจกรรมอย่างอิสระตามความ ต้องการ ความสนใจ ความสามารถ ตอบสนองต่อวิธีการเรียนรู้ของเด็กเป็นรายบุคคล หลากหลายรูปแบบจากแหล่งเรียนรู้ที่หลากหลาย เด็กได้เลือกเล่นเรียนรู้ ลงมือกระทำ และสร้างองค์ความรู้ด้วยตนเองด้วย Project Approach

## บทสรุปของผู้บริหาร (Executive Summary)



จัดทำและนำเสนอโดย  
คณะกรรมการ  
ศึกษานานาชาติ  
ศึกษานานาชาติ

\* เขียนปัจจัยพื้นฐาน (ไม่ต้องเขียนข้อมูลพื้นฐาน เพราะแสดงในส่วนที่ 2 แล้ว)

โรงเรียน..... จัดการศึกษาในระดับปฐมวัยมีเป้าหมายในการพัฒนาเด็กให้มีพัฒนาการ ๔ ด้านอย่าง  
สมวัย เพื่อให้เด็กมีทักษะพื้นฐานได้แก่ การคิดเชิงสร้างสรรค์ การแก้ปัญหา และทักษะทางสังคมส่งเสริมการ  
เรียนรู้แบบองค์รวมผ่านกิจกรรมที่เหมาะสมกับพัฒนาการของเด็ก ทั้งในด้านกายภาพและจิตใจ และส่งเสริม  
ให้เด็กได้เรียนรู้การใช้สื่อเทคโนโลยีเพื่อกระตุ้นการเรียนรู้ตามความสามารถเฉพาะบุคคล ด้วยเหตุนี้  
สถานศึกษา จึงกำหนดกลยุทธ์ในการพัฒนาคุณภาพเด็กปฐมวัย เช่น พัฒนาหลักสูตรและกระบวนการเรียนรู้ที่  
เหมาะสมกับพัฒนาการของเด็กปฐมวัย จัดหาและพัฒนาสื่ออุปกรณ์และสภาพแวดล้อมที่เอื้อต่อการเรียนรู้  
บริหารจัดการด้านบุคลากร งบประมาณ อาคารสถานที่ และทรัพยากรอื่น ๆ อย่างมีประสิทธิภาพ จัดระบบ  
ดูแลช่วยเด็กปฐมวัยอย่างทั่วถึงและเป็นธรรม ส่งเสริมและพัฒนาครูและบุคลากรทางการศึกษาให้มีความรู้  
ความสามารถและทักษะที่จำเป็น จัดกิจกรรมและโครงการต่างๆ เพื่อส่งเสริมการเรียนรู้และพัฒนาการของ  
เด็กปฐมวัย ประสานความร่วมมือกับผู้ปกครอง ชุมชนและหน่วยงานที่เกี่ยวข้องในการจัดการศึกษาปฐมวัย  
มีการกำกับดูแลและการนิเทศการจัดการศึกษาให้เป็นไปตามแผนและมาตรฐานที่กำหนด ติดตามตรวจสอบ และ  
ประเมินงานด้านต่างๆ อย่างสม่ำเสมอ ให้คำแนะนำและข้อเสนอแนะเพื่อปรับปรุงการจัดการศึกษา จัดให้มี  
การประเมินผลและการรายงานผลการจัดการศึกษาปฐมวัยทั้งในระดับปัจเจกบุคคล และองค์รวม และ  
รายงานผลการดำเนินงานต่อผู้เกี่ยวข้องอย่างเป็นระบบ นำผลการประเมินมาใช้ในการปรับปรุงและ  
พัฒนาการจัดการศึกษาอย่างต่อเนื่อง ส่งผลให้เด็กมีพัฒนาการ ๔ ด้านอย่างสมวัย โดยมีผลการประเมิน  
คุณภาพภายใน มาตรฐานที่ 1 ระดับ...../..... มาตรฐานที่ 2 ระดับ...../..... มาตรฐานที่ 3 ระดับ...../.....

## ระดับปฐมวัย

**\*\*ในรูปเล่มจะแทรกแสดงตารางผลการประเมินตนเองตามมาตรฐาน ซึ่งจะดึงมาจากระบบอัตโนมัติ**

หลักฐานสนับสนุนผลการประเมินตนเองตามระดับคุณภาพ

### มาตรฐานที่ 1 คุณภาพของเด็ก

#### ❖ คุณภาพเด็กด้านสติปัญญา ระดับคุณภาพ..

- แผนการจัดประสบการณ์การเรียนรู้ และบันทึกผลหลังการจัดประสบการณ์การเรียนรู้
- แบบบันทึกพฤติกรรมเด็ก
- แบบสังเกตพฤติกรรมเด็ก
- บันทึกพัฒนาการของเด็ก
- สมุดรายงานประจำตัวเด็ก
- แฟ้มสะสมผลงานของเด็ก (Portfolio)
- โครงการ กิจกรรมที่เกี่ยวข้อง

#### ❖ คุณภาพเด็กด้านสังคมและคุณธรรม ระดับคุณภาพที่ได้...

- ข้อตกลงของห้องเรียนและสถานศึกษา/สถานพัฒนาเด็กปฐมวัย
- แผนการจัดประสบการณ์การเรียนรู้และบันทึกหลังการจัดประสบการณ์การเรียนรู้
- แบบบันทึกพฤติกรรมเด็ก
- แบบสังเกตพฤติกรรมเด็ก
- บันทึกพัฒนาการของเด็ก
- สมุดรายงานประจำตัวเด็ก
- โครงการ กิจกรรมที่เกี่ยวข้อง

## ระดับปฐมวัย

## ระดับปฐมวัย

**\*\*ในรูปเล่มจะแทรกแสดงตารางผลการประเมินตนเองตามมาตรฐาน ซึ่งจะดึงมาจากระบบอัตโนมัติ**

หลักฐานสนับสนุนผลการประเมินตนเองตามระดับคุณภาพ

**มาตรฐานที่ 1 คุณภาพของเด็ก**

❖ คุณภาพเด็กด้านร่างกาย ระดับคุณภาพที่ได้.....

- บันทึกการชั่งน้ำหนักและวัดส่วนสูง
- บันทึกพัฒนาการของเด็ก
- สมุดรายงานประจำตัวเด็ก
- ชื่อโครงการที่เกี่ยวข้อง
- หลักสูตรสถานศึกษา
- บัญชีเรียกชื่อและสมุดบันทึกพัฒนาการเด็ก (อบ.2)
- ฯลฯ

❖ คุณภาพเด็กด้านอารมณ์และจิตใจ ระดับคุณภาพ..

- แผนการจัดประสบการณ์การเรียนรู้ และบันทึกผลหลังการจัดประสบการณ์การเรียนรู้
- บันทึกพฤติกรรมเด็ก
- บันทึกพัฒนาการของเด็ก
- สมุดรายงานประจำตัวเด็ก
- ผลงานการเรียนรู้ P ของเด็ก
- แฟ้มสะสมผลงานของเด็ก (Portfolio)
- โครงการ กิจกรรมที่เกี่ยวข้อง

## ระดับปฐมวัย

**\*\*ในรูปเล่มจะแทรกแสดงตารางผลการประเมินตนเองตามมาตรฐาน ซึ่งจะดึงมาจากระบบอัตโนมัติ**

หลักฐานสนับสนุนผลการประเมินตนเองตามระดับคุณภาพ

### มาตรฐานที่ 2 กระบวนการบริหารและจัดการ

- 
- .
- .
- 
- .
- .
- ‘
- ‘

### มาตรฐานที่ 3 การจัดประสบการณ์ที่เน้นเด็กเป็นสำคัญ

- 
- .
- ..
- 
- ‘
- ‘
- 
- .

## ระดับปฐมวัย

โรงเรียนมีแผนจะพัฒนาตนเองต่อไปอย่างไรให้ได้มาตรฐานที่ดีขึ้นกว่าเดิม 1 ระดับ

❖ **พิจารณาจุดเด่น (ทั้ง 3 มาตรฐาน)**

- ที่ต้องการพัฒนาต่อเนื่อง/ต่อยอดให้เป็น  
นวัตกรรม หรือแบบอย่างที่ดี

❖ **พิจารณาจุดอ่อน (ทั้ง 3 มาตรฐาน)**

- ที่ต้องการพัฒนา/แก้ปัญหาเพื่อยกระดับ  
คุณภาพให้สูงขึ้น



## ระดับปฐมวัย

มาตรฐานที่ 1 คุณภาพของเด็ก

มาตรฐานที่ 2 กระบวนการบริหารและการจัดการ

มาตรฐานที่ 3 การจัดประสบการณ์ที่เน้นเด็กเป็นสำคัญ

ระบุเป้าหมาย  
ในการพัฒนาเด็ก

ระบุวิธีพัฒนาคุณภาพ  
ของเด็ก  
งาน/โครงการ/กิจกรรม



นำผลการประเมินไปวางแผน  
ในการปรับปรุงแก้ไขใน  
ปีการศึกษาต่อไป

ระบุวิธีการกำกับติดตาม  
ประเมินผล และเปรียบเทียบ  
ผลการประเมินกับเป้าหมาย  
ที่สถานศึกษากำหนด





## ระดับปฐมวัย

มาตรฐานที่ 1 คุณภาพของเด็ก

มาตรฐานที่ 2 กระบวนการบริหารและการจัดการ

มาตรฐานที่ 3 การจัดประสบการณ์ที่เน้นเด็กเป็นสำคัญ

วางแผนการดำเนินงาน  
ในการดำเนินการบริหารจัดการ

ระบุดำเนินการตามแผน  
งาน/โครงการ/กิจกรรม



นำผลการประเมินไปวางแผน  
ในการปรับปรุงแก้ไขใน  
ปีการศึกษาต่อไป

ระบุวิธีการประเมินผล  
การดำเนินงานตามแผนฯ  
ที่สถานศึกษากำหนด



จัดทำและนำเสนอโดย  
ยศวรธรณ์ วิธญาวัฒน์  
ศึกษานิเทศก์ชำนาญการพิเศษ



## ระดับปฐมวัย

มาตรฐานที่ 1 คุณภาพของเด็ก

มาตรฐานที่ 2 กระบวนการบริหารและการจัดการ

มาตรฐานที่ 3 การจัดประสบการณ์ที่เน้นเด็กเป็นสำคัญ

ระบุ ครูทุกคนจัดทำ  
แผนจัดประสบการณ์  
ที่ส่งเสริมให้เด็กพัฒนาการ  
ทุกด้านอย่างเต็มศักยภาพ

ระบุครูทุกคนนำแผนการจัด  
ประสบการณ์ไปใช้  
ในการจัดประสบการณ์  
โดยใช้สื่อเทคโนโลยีสารสนเทศ  
และแหล่งเรียนรู้



ระบุถึงการสร้างชุมชนการเรียนรู้  
ทางวิชาชีพ PLC และ  
การจัดการเรียนรู้ KM  
เพื่อพัฒนาปรับปรุงการ  
จัดประสบการณ์

ระบุวิธีการประเมินผล  
การพัฒนาเด็ก  
และครูได้รับการนิเทศติดตาม  
โดยผู้ที่ได้รับมอบหมาย  
อย่างเป็นระบบ





## ระดับการศึกษาขั้นพื้นฐาน

มาตรฐานที่ 1 คุณภาพของผู้เรียน

มาตรฐานที่ 2 กระบวนการบริหารและการจัดการ

มาตรฐานที่ 3 กระบวนการจัดการเรียนการสอน  
ที่เน้นผู้เรียนเป็นสำคัญ

ระบุเป้าหมาย  
คุณภาพของผู้เรียน

ระบุวิธีพัฒนาคุณภาพของ  
ผู้เรียนอย่างเป็นระบบ



ระบุรูปแบบการนำผลประเมิน  
คุณภาพของผู้เรียน  
มาพัฒนาผู้เรียน  
ด้านผลสัมฤทธิ์ให้สูงขึ้น  
ในปีการศึกษาต่อไป

ระบุวิธีการกำกับติดตาม  
ประเมินผลและนำผลการ  
ประเมินมาเปรียบเทียบกับ  
เป้าหมายที่สถานศึกษา  
กำหนด



จัดทำและนำเสนอโดย  
ยศวรธรณ์ วิญญารัตน์  
ศึกษานิเทศก์ชำนาญการพิเศษ



## ระดับการศึกษาขั้นพื้นฐาน

มาตรฐานที่ 1 คุณภาพของผู้เรียน

มาตรฐานที่ 2 กระบวนการบริหารและการจัดการ

มาตรฐานที่ 3 กระบวนการจัดการเรียนการสอน  
ที่เน้นผู้เรียนเป็นสำคัญ

ระบุการวางแผน  
การดำเนินการไว้ชัดเจน

ระบุการดำเนินการตามแผนฯ



ระบุการนำผลการประเมิน  
ไปวางแผนในการปรับปรุงแก้ไข  
ปีการศึกษาต่อไป

ระบุการประเมินผลสัมฤทธิ์  
ของการดำเนินการตามแผนฯ



จัดทำและนำเสนอโดย  
ยศวรธรรม วิญญูรัตน์  
ศึกษานิเทศก์ชำนาญการพิเศษ



### ระดับการศึกษาขั้นพื้นฐาน

มาตรฐานที่ 1 คุณภาพของผู้เรียน

มาตรฐานที่ 2 กระบวนการบริหารและการจัดการ

มาตรฐานที่ 3 กระบวนการจัดการเรียนการสอน  
ที่เน้นผู้เรียนเป็นสำคัญ

ระบุงการวางแผน  
การจัดการเรียนรู้ของครูผู้สอน

ระบุงการนำแผนการจัดการเรียนรู้  
ของครูไปใช้  
ในการจัดการเรียนการสอน

ระบุงรูปแบบ/วิธีการจัดการเรียน  
การสอนของครูผู้สอน



ระบุงการแลกเปลี่ยนเรียนรู้  
การสร้างชุมชนแห่งการเรียนรู้  
ทางวิชาชีพ PLC และ  
การจัดการความรู้ KM

ระบุงการประเมินคุณภาพผู้เรียน  
ระบุงการนิเทศ ติดตาม  
ประเมินผลการจัดการเรียน



จัดทำและนำเสนอโดย  
ยศวรรณ์ วิญญารัตน์  
ศึกษานิเทศก์ชำนาญการพิเศษ

## อธิบายกระบวนการพัฒนาที่ส่งผลต่อระดับคุณภาพของมาตรฐานที่ .....

มาตรฐานที่ 2 ด้านกระบวนการบริหารและการจัดการ

### ระดับขั้นพื้นฐาน

\* **ข้อความสำคัญตาม คู่มือของสำนักวิชาการ**

\* เขียนความเรียง โดยเป็นไปตามกระบวนการ PDCA

**P** มีชื่อโครงการหรือกิจกรรมที่สอดคล้องกับมาตรฐาน (ตรวจสอบให้ครบถ้วนทุกเป้าหมาย)

**D** ดำเนินการอย่างไร เขียนเป็น ความถี่ การจัดเก็บข้อมูล และประเมินผล

**C** ผลการดำเนินการคิดเป็นร้อยละ เฉลี่ยรวมทั้งมาตรฐานในภาพรวม

**C** ค่าเป้าหมายของมาตรฐานเท่าไร บรรลุเป้าหมายหรือไม่อย่างไร

**A** นำผลที่ได้หรือข้อค้นพบ ไปใช้ต่อไปอย่างไร



โรงเรียน.....กำหนดจุดเน้น ส่งเสริม ครูและบุคลากรให้มีความเชี่ยวชาญทางวิชาชีพ ระดับ ดีเลิศ ตามเป้าหมายกำหนดไว้ในแผนพัฒนาคุณภาพ โดยจัดให้มีโครงการและกิจกรรมที่มุ่งเน้นการพัฒนาคุณภาพ เช่น โครงการพัฒนาหลักสูตรและแผนการจัดการเรียนรู้ โครงการนิเทศภายในสถานศึกษา โครงการสร้างชุมชนแห่งการเรียนรู้ทางวิชาชีพ (PLC) โครงการพัฒนาครูสู่มืออาชีพ โครงการพัฒนาระบบเทคโนโลยีเพื่อการเรียนรู้ .....(ดำเนินการอย่างไร).....ผลจากการดำเนินงานโครงการและกิจกรรมพบว่าครูผู้สอน ได้รับการพัฒนาตนเองด้านวิชาชีพตรงตามความต้องการของตนเองและสถานศึกษา มีการแลกเปลี่ยนเรียนรู้เพื่อพัฒนางานตามเป้าหมายที่สถานศึกษากำหนด.....(ร้อยละ)..... และนำผลการดำเนินงานไปใช้เป็นข้อมูลส่งเสริมการพัฒนาให้มีคุณภาพที่สูงขึ้น



## ส่วนที่ 2

# ข้อมูลพื้นฐานโรงเรียน



จัดทำและนำเสนอโดย  
ยศวรธรณ์ วิญญารัตน์  
ศึกษานิเทศก์ชำนาญการพิเศษ

## ส่วนที่ 2 ข้อมูลพื้นฐานโรงเรียน

### ข้อมูลพื้นฐาน

\*ในระบบ E-SAR ข้อมูลจะดึงมาแสดงอัตโนมัติ กรณีข้อมูลที่อยู่ไม่ถูกต้อง ให้ผู้ดูแลระบบโรงเรียน ( Admin School ) แจ้งแก้ไขที่ระบบศูนย์บริการการศึกษาเอกชนออนไลน์ ( PESO ) หรือ สามารถติดต่อผู้ดูแลระบบ 02-282-1000 ต่อ 330

เลขที่..... แขวง/ตำบล..... เขต/อำเภอ.....  
จังหวัด..... โทรศัพท์..... โทรสาร.....  
email..... website..... Line ID.....

ระดับที่เปิดสอน (เลือกได้มากกว่า 1 ข้อ)

ปกติ (สามัญศึกษา)

เตรียมอนุบาล  ก่อนประถมศึกษา  ประถมศึกษา  มัธยมศึกษาตอนต้น  มัธยมศึกษาตอนปลาย

English Program

อนุบาล  ประถมศึกษา  มัธยมศึกษาตอนต้น  มัธยมศึกษาตอนปลาย

ประวัติโรงเรียน \*\* เรื่องราวการก่อตั้งโรงเรียน ตั้งแต่อดีตจนถึงปัจจุบัน โดยอธิบายพอสังเขป

### ข้อมูลพื้นฐานแผนพัฒนาการจัดการศึกษาของสถานศึกษา

ปรัชญา

วิสัยทัศน์

พันธกิจ

คำนิยาม (หมายถึง สิ่งที่สถานศึกษาให้ความสำคัญหรือถือเป็นจุดเน้นของสถานศึกษา เพื่อให้ผู้บริหาร ครู บุคลากรทางการศึกษาและผู้เรียน มุ่งมั่นและปฏิบัติให้เป็นไปในทิศทางเดียวกัน)

- ในระบบ E-SAR ข้อมูลจะดึงมาแสดงอัตโนมัติ กรณีข้อมูลที่อยู่ไม่ถูกต้อง ให้ผู้ดูแลระบบโรงเรียน ( Admin School ) แจ้งแก้ไขที่ระบบศูนย์บริการการศึกษาเอกชนออนไลน์ ( PESO ) หรือ สามารถติดต่อผู้ดูแลระบบ 02-282-1000 ต่อ 330
- นำข้อมูลพื้นฐานแผนพัฒนาการจัดการศึกษาของสถานศึกษามาใช้



จัดทำและนำเสนอโดย  
ยศวรธณ์ วิญญาวัฒน์  
ศึกษานิเทศก์ชำนาญการพิเศษ



# จำนวนห้องเรียน/ผู้เรียนจำแนกตามระดับที่เปิดสอน

จำนวนห้องเรียน/ผู้เรียนจำแนกตามระดับที่เปิดสอน \*\* ในระบบ E-SAR ข้อมูลจะแสดงอัตโนมัติ ซึ่งเชื่อมมาจาก ระบบงานทะเบียน สำหรับโรงเรียนเอกชน (Regis) เทอม 2 ของปีการศึกษา เจ้าหน้าที่สามารถแก้ไขข้อมูลได้กรณี ข้อมูลไม่ตรงกับตอนที่รายงาน

ระดับที่เปิดสอน	จำนวนห้องเรียน		จำนวนผู้เรียน				จำนวนผู้เรียนที่มี		รวมจำนวนผู้เรียน
			ห้องปกติ		EP		ความต้องการพิเศษ		
	ปกติ	EP	ชาย	หญิง	ชาย	หญิง	ชาย	หญิง	
เตรียมอนุบาล									
ระดับก่อนประถมศึกษา									
อนุบาลปีที่ 1									
อนุบาลปีที่ 2									
อนุบาลปีที่ 3									
รวม									
ระดับประถมศึกษา									
ประถมศึกษาปีที่ 1									
ประถมศึกษาปีที่ 2									
ประถมศึกษาปีที่ 3									
ประถมศึกษาปีที่ 4									
ประถมศึกษาปีที่ 5									
ประถมศึกษาปีที่ 6									
รวม									
ระดับมัธยมศึกษาตอนต้น									
มัธยมศึกษาปีที่ 1									
มัธยมศึกษาปีที่ 2									
มัธยมศึกษาปีที่ 3									
รวม									
ระดับมัธยมศึกษาตอนปลาย									
มัธยมศึกษาปีที่ 4									
มัธยมศึกษาปีที่ 5									
มัธยมศึกษาปีที่ 6									
รวม									
รวมทั้งสิ้น									

\*\* ในระบบ E-SAR ข้อมูลจะแสดงอัตโนมัติ ซึ่งเชื่อมมา

จากระบบงานทะเบียน

สำหรับโรงเรียนเอกชน

(Regis) **เทอม 2 ของปี**

การศึกษา ! สามารถแก้ไข

ข้อมูลได้กรณีข้อมูลไม่ตรงกับ

ตอนที่รายงาน

# จำนวนผู้บริหารสถานศึกษา ครู และบุคลากรทางการศึกษา (เฉพาะที่บรรจุ)

จำนวนผู้บริหารสถานศึกษา ครู และบุคลากรทางการศึกษา (เฉพาะที่บรรจุ)

\*\* ในระบบ E-SAR จะแสดงข้อมูลผู้บริหาร ครู และบุคลากรทางการศึกษาอัตโนมัติ ซึ่งเชื่อมมาจากระบบงานทะเบียน สำหรับโรงเรียนเอกชน (Regis) เจ้าหน้าที่สามารถแก้ไขข้อมูลได้กรณีข้อมูลไม่ตรงกับตอนที่รายงาน และต้องมีข้อมูลครบทั้ง 3 ตำแหน่งจึงจะบันทึกได้

ผู้บริหารสถานศึกษา

- 1. ผู้รับใบอนุญาต ชื่อ - นามสกุล..... ระดับการศึกษา..... เบอร์โทรศัพท์มือถือ.....
- 2. ผู้จัดการ ชื่อ - นามสกุล..... ระดับการศึกษา..... เบอร์โทรศัพท์มือถือ.....
- 3. ผู้อำนวยการ ชื่อ - นามสกุล..... ระดับการศึกษา..... เบอร์โทรศัพท์มือถือ.....

จำนวนครู บุคลากรทางการศึกษา และบุคลากรอื่น ๆ (เฉพาะที่บรรจุ)

ประเภท/ ตำแหน่ง	จำนวนครูและบุคลากร										รวม	
	ต่ำกว่า		ป.ตรี		ป.บัณฑิต		ป.โท		ป.เอก			
	ชาย	หญิง	ชาย	หญิง	ชาย	หญิง	ชาย	หญิง	ชาย	หญิง		
<b>1. ระดับบริหาร</b>												
- ครูใหญ่												
- ครูชารต่างประเทศ												
<b>2. ระดับชั้นอนุบาล</b>												
- ครูใหญ่												
- ครูชารต่างประเทศ												
<b>3. ระดับการศึกษาขั้นพื้นฐาน</b>												
<b>รวมประถมศึกษา</b>												
- ครูใหญ่												
- ครูชารต่างประเทศ												
<b>รวมมัธยมศึกษา</b>												
- ครูใหญ่												
- ครูชารต่างประเทศ												
<b>รวม</b>												
<b>4. บุคลากรทางการศึกษา</b>												
- บรรณารักษ์												
- งานแผนแม่บททั่วไป												
- งานเทคโนโลยีทางการศึกษา												
- งานทะเบียนบัตร												
- บริหารงานทั่วไป												
<b>5. บุคลากรทั่วไป</b>												

\*\* ในระบบ E-SAR จะแสดงข้อมูลผู้บริหาร ครู และบุคลากรทางการศึกษาอัตโนมัติ ซึ่งเชื่อมมาจากระบบงานทะเบียน สำหรับโรงเรียนเอกชน (Regis) ! สามารถแก้ไขข้อมูลได้กรณีข้อมูลไม่ตรงกับตอนที่รายงาน

และต้องมีข้อมูลครบทั้ง 3 ตำแหน่งจึงจะบันทึกได้



จำนวนครูที่สอนกิจกรรมพัฒนาผู้เรียน

กิจกรรมนักเรียน	จำนวนครูผู้สอน	
	ประถมศึกษา	มัธยมศึกษา
○ ลูกเสือ		
○ เนตรนารี		
○ ยุวกาชาด		
○ ผู้บำเพ็ญประโยชน์		
○ วิชาดินแดน (ร.ด.)		
○ กิจกรรมชุมนุม ชมรม		
○ กิจกรรมแนะแนว		
○ กิจกรรมเพื่อสังคมและสาธารณประโยชน์		



จำนวนครู จำแนกตามระดับและกลุ่มสาระการเรียนรู้

กรณีที่ 1 ครูสอนหลายระดับชั้นให้กรอกข้อมูลในระดับที่มีจำนวนชั่วโมงสอนมากที่สุด

กรณีที่ 2 ครูที่จบวิชาเอกการประถมศึกษาถือว่าตรงเอกสามารถสอนได้ในทุกวิชา ในระดับประถมศึกษา

ระดับ/กลุ่มสาระการเรียนรู้	จำนวนครู					
	ปฐมวัย		ประถมศึกษา		มัธยมศึกษา	
	ตรงวุฒิ	ไม่ตรงวุฒิ	ตรงวุฒิ	ไม่ตรงวุฒิ	ตรงวุฒิ	ไม่ตรงวุฒิ
ปฐมวัย						
ภาษาไทย						
คณิตศาสตร์						
วิทยาศาสตร์และเทคโนโลยี						
สังคมศึกษา ศาสนา และ วัฒนธรรม						
สุขศึกษาและพลศึกษา						
ศิลปะ						
การงานอาชีพ						
ภาษาต่างประเทศ						
รวมทั้งสิ้น						

# จำนวนครูที่สอนกิจกรรม พัฒนาผู้เรียน

## จำนวนครู จำแนกตามระดับและ กลุ่มสาระการเรียนรู้

กรณีที่ 1 ครูสอนหลายระดับชั้นให้กรอกข้อมูล  
ในระดับที่มีจำนวนชั่วโมงสอนมากที่สุด

กรณีที่ 2 ครูที่จบวิชาเอกการประถมศึกษาถือว่าตรง  
เอกสามารถสอนได้ในทุกวิชา ใน  
ระดับประถมศึกษา

**ส่วนที่ 3**  
**ผลการดำเนินงาน**

ส่วนที่ 3  
ผลการดำเนินงาน

ผลการดำเนินงานตามแผนปฏิบัติการประจำปีของสถานศึกษา

ยุทธศาสตร์ ของโรงเรียน	โครงการ	เป้าหมาย		ผลสำเร็จ		สอดคล้องกับ มาตรฐานการศึกษา ของสถานศึกษา (ตอบได้มากกว่า 1 มาตรฐาน)
		เชิงปริมาณ (ตัวเลข ร้อยละ)	เชิงคุณภาพ (อธิบายรายละเอียด)	เชิงปริมาณ (ตัวเลข ร้อยละ)	เชิงคุณภาพ (อธิบายรายละเอียด)	
ระดับปฐมวัย						
ยุทธศาสตร์โรงเรียน ที่ 1 .....	1. โครงการ..... 2. โครงการ..... 3. โครงการ.....					
ยุทธศาสตร์โรงเรียน ที่ 2 .....	1. โครงการ..... 2. โครงการ..... 3. โครงการ.....					
ระดับการศึกษาขั้นพื้นฐาน						
ยุทธศาสตร์โรงเรียน ที่ 1 .....	1. โครงการ..... 2. โครงการ..... 3. โครงการ.....					
ยุทธศาสตร์โรงเรียน ที่ 2 .....	1. โครงการ..... 2. โครงการ..... 3. โครงการ.....					
ยุทธศาสตร์โรงเรียน (เพิ่มเติม)	1. โครงการ..... 2. โครงการ..... 3. โครงการ.....					

ข้อมูลจากแผนปฏิบัติการประจำปี



กลุ่มงานประกัน  
คุณภาพการศึกษา

# ผลสัมฤทธิ์ทางการเรียนของผู้เรียนและข้อมูลการวัดผลต่างๆ

## แบบบันทึกผลการประเมินพัฒนาการเด็ก

## ปพ. 5 (แบบบันทึกผลการพัฒนาคุณภาพผู้เรียนรวมถึงบันทึกผลการเรียนเป็นรายวิชา)

ผลสัมฤทธิ์ทางการเรียนของผู้เรียนและข้อมูลการวัดผลต่าง ๆ

ระดับปฐมวัย

ประเมินผลพัฒนาการทั้ง 4 ด้านของเด็กปฐมวัย (เฉพาะอนุบาล) \* ในระบบ E-SAR จะคำนวณร้อยละ

อัตโนมัติ

ผลพัฒนาการด้าน	จำนวนเด็กทั้งหมด	ร้อยละของเด็กตามระดับคุณภาพ					
		ดี		พอใช้		ปรับปรุง	
		จำนวน	ร้อยละ	จำนวน	ร้อยละ	จำนวน	ร้อยละ
1. ด้านร่างกาย							
2. ด้านอารมณ์-จิตใจ							
3. ด้านสังคม							
4. ด้านสติปัญญา							

ระดับการศึกษาขั้นพื้นฐาน

จำนวนและร้อยละของนักเรียนที่มีผลการเรียนระดับ 3 ขึ้นไป \* ในระบบ E-SAR จะคำนวณร้อยละให้อัตโนมัติ

ระดับประถมศึกษา

กลุ่มสาระการเรียนรู้/รายวิชา	จำนวนนักเรียนที่มีผลการเรียนระดับ 3 ขึ้นไป (คน)					
	ป.1	ป.2	ป.3	ป.4	ป.5	ป.6
คณิตศาสตร์						
ภาษาไทย						
สังคมศึกษา ศาสนา และวัฒนธรรม						
ประวัติศาสตร์						
สุขศึกษาและพลศึกษา						
ศิลปะ						
การงานอาชีพ						
ภาษาต่างประเทศ						
วิทยาศาสตร์และเทคโนโลยี						
รายวิชาเพิ่มเติม....						

ระดับมัธยมศึกษาตอนต้น (ภาคเรียนที่ 1)

กลุ่มสาระ การเรียนรู้/รายวิชา	ระดับผลการเรียน (เทอม 1)		
	ม.1	ม.2	ม.3
คณิตศาสตร์			
ภาษาไทย			
สังคมศึกษา ศาสนา และวัฒนธรรม			
ประวัติศาสตร์			
สุขศึกษาและพลศึกษา			
ศิลปะ			
การทำงานอาชีพ			
ภาษาต่างประเทศ			
วิทยาศาสตร์และ เทคโนโลยี			
รายวิชาเพิ่มเติม....			

ระดับมัธยมศึกษาตอนต้น (ภาคเรียนที่ 2)

กลุ่มสาระ การเรียนรู้/รายวิชา	ระดับผลการเรียน (เทอม 2)		
	ม.1	ม.2	ม.3
คณิตศาสตร์			
ภาษาไทย			
สังคมศึกษา ศาสนา และวัฒนธรรม			
ประวัติศาสตร์			
สุขศึกษาและพลศึกษา			
ศิลปะ			
การทำงานอาชีพ			
ภาษาต่างประเทศ			
วิทยาศาสตร์และ เทคโนโลยี			
รายวิชาเพิ่มเติม....			

ระดับมัธยมศึกษาตอนปลาย (ภาคเรียนที่ 1)

กลุ่มสาระ การเรียนรู้/รายวิชา	ระดับผลการเรียน (เทอม 1)		
	ม.4	ม.5	ม.6
คณิตศาสตร์			
ภาษาไทย			
สังคมศึกษา ศาสนา และวัฒนธรรม			
ประวัติศาสตร์			
สุขศึกษาและพลศึกษา			
ศิลปะ			
การทำงานอาชีพ			
ภาษาต่างประเทศ			
วิทยาศาสตร์และ เทคโนโลยี			
รายวิชาเพิ่มเติม....			

ระดับมัธยมศึกษาตอนปลาย (ภาคเรียนที่ 2)

กลุ่มสาระ การเรียนรู้/รายวิชา	ระดับผลการเรียน (เทอม 2)					
	ม.4		ม.5		ม.6	
	นักเรียนทั้งหมด	จำนวนนักเรียนที่มี ผลระดับ 3 ขึ้นไป	นักเรียนทั้งหมด	จำนวนนักเรียนที่มี ผลระดับ 3 ขึ้นไป	นักเรียนทั้งหมด	จำนวนนักเรียนที่มี ผลระดับ 3 ขึ้นไป
คณิตศาสตร์						
ภาษาไทย						
สังคมศึกษา ศาสนา และวัฒนธรรม						
ประวัติศาสตร์						
สุขศึกษาและพลศึกษา						
ศิลปะ						
การทำงานอาชีพ						
ภาษาต่างประเทศ						
วิทยาศาสตร์และ เทคโนโลยี						
รายวิชาเพิ่มเติม....						

ผลสัมฤทธิ์ทางการเรียนของ  
ผู้เรียนระดับมัธยมศึกษา

ผ่านวิชาภาษาอังกฤษ

ผลการทดสอบระดับชาติขั้นพื้นฐาน (O-NET) ของนักเรียนชั้นประถมศึกษาปีที่ 6

วิชา	จำนวนนักเรียนที่เข้าสอบ (คน)	คะแนนเฉลี่ยระดับ ประเทศ ปี 2567	คะแนนเฉลี่ยของโรงเรียน		
			2567	2566	2565
คณิตศาสตร์		ในระบบ E-SAR จะมี คะแนนส่วนนี้ให้	↓	ในระบบ E-SAR จะดึง คะแนน 2 ปีย้อนหลังให้	
วิทยาศาสตร์					
ภาษาไทย					
ภาษาอังกฤษ					

\*\*\*หมายเหตุ: ในกรณี

ผลการทดสอบทางการศึกษา  
ระดับชาติขั้นพื้นฐาน (O-NET)

ผลการทดสอบระดับชาติขั้น  
พื้นฐาน (O-NET) ของนักเรียน  
ชั้นป 6 ,ม.3 ,ม.6

ผลการทดสอบระดับชาติขั้นพื้นฐาน (O-NET) ของนักเรียนชั้นมัธยมศึกษาปีที่ 3

วิชา	จำนวนนักเรียนที่เข้าสอบ (คน)	คะแนนเฉลี่ยระดับ ประเทศ ปี 2567	คะแนนเฉลี่ยของโรงเรียน
คณิตศาสตร์			
วิทยาศาสตร์			
ภาษาไทย	↑		
ภาษาอังกฤษ			

\*\*\*หมายเหตุ: ในกรณีที่โรงเรียนไม่สอบวัดผล หรือสอบไม่

ผลการทดสอบระดับชาติขั้นพื้นฐาน (O-NET) ของนักเรียนชั้นมัธยมศึกษาปีที่ 6

วิชา	จำนวนนักเรียนที่เข้าสอบ (คน)	คะแนนเฉลี่ยระดับ ประเทศ ปี 2567	คะแนนเฉลี่ยของโรงเรียน		
			2567	2566	2565
คณิตศาสตร์		ในระบบ E-SAR จะมี คะแนน ส่วนนี้ให้	↓	ในระบบ E- SAR จะดึง คะแนน 2 ปี ย้อนหลังให้	
วิทยาศาสตร์					
ภาษาไทย					
ภาษาอังกฤษ					
สังคมศึกษา ศาสนา และวัฒนธรรม	↑				

\*\*\*หมายเหตุ: ในกรณีที่โรงเรียนไม่สอบวัดผล หรือสอบไม่ครบให้เขียนอธิบายรายละเอียด

ผลการประเมินการทดสอบความสามารถพื้นฐานของผู้เรียนระดับชาติ (National Test : NT)

ด้าน	จำนวนนักเรียน ที่เข้าสอบ (คน)	คะแนนเฉลี่ย ระดับประเทศ ปี 2567	คะแนนเฉลี่ยของโรงเรียน		
			2567	2566	2565
ด้านภาษาไทย (Thai Language)					
ด้านคณิตศาสตร์ (Mathematics)					

\*\*\*หมายเหตุ: ในกรณีที่โรงเรียนไม่สอบวัดผล หรือสอบ

ผลการประเมินความสามารถ  
ด้านการอ่านของผู้เรียน  
(Reading Test : RT)

ผลการประเมินความสามารถด้านการอ่านของผู้เรียน (Reading Test : RT)

ความสามารถ ด้านการอ่าน	จำนวนนักเรียน ที่เข้าสอบ (คน)	คะแนนเฉลี่ย ระดับประเทศ ปี 2567	คะแนนเฉลี่ยของโรงเรียน		
			2567	2566	2565
อ่านรู้เรื่อง		ในระบบ E-SAR จะมีคะแนนส่วนนี้ ให้		ในระบบ E-SAR จะดึงคะแนน 2 ปี ย้อนหลังให้	
อ่านออกเสียง					

\*\*\*หมายเหตุ: ในกรณีที่โรงเรียนไม่สอบวัดผล หรือสอบไม่ครบให้เขียนอธิบายรายละเอียด

ผลการประเมินการทดสอบ  
ความสามารถพื้นฐานของ  
ผู้เรียนระดับชาติ (National  
Test : NT)

## จำนวนนักเรียนที่จบหลักสูตร

จำนวนนักเรียนที่จบหลักสูตร \*ระบบจะคิดร้อยละให้อัตโนมัติ

ระดับชั้น	จำนวนนักเรียนทั้งหมด	จำนวนนักเรียนที่จบหลักสูตร	คิดเป็นร้อยละ
อนุบาล 3	อ.บ 2 บัญชีเรียนชื่อ สมุดบันทึกพัฒนาการเด็ก		
ประถมศึกษาปีที่ 6			
มัธยมศึกษาปีที่ 3		ปพ.3 แบบรายงานผู้สำเร็จการศึกษา	
มัธยมศึกษาปีที่ 6			

**นวัตกรรม (Innovation) /แบบอย่างที่ดี (Best Practice)**

การดำเนินงานตามนโยบายและจุดเน้นกระทรวงศึกษาธิการ (สามารถเลือกได้มากกว่า 1 ข้อ)

ลดภาระครูและบุคลากรทางการศึกษา

- พัฒนาวิธีการประเมินวิทยฐานะครูและบุคลากรทางการศึกษา มุ่งผลสัมฤทธิ์ของผู้เรียนเป็นสำคัญ
- พัฒนาลักษณะที่ วิธีการแต่งตั้ง โอน ย้ายของครูและบุคลากรทางการศึกษา ให้สามารถปฏิบัติหน้าที่ในภูมิภาคได้ตรงกับความประสงค์ของตนเอง เน้นพิจารณาด้วยความโปร่งใส และไม่มีการทุจริตคอร์รัปชัน
- แก้ไขปัญหาหนี้สินครูและบุคลากรทางการศึกษาให้เห็นผลเป็นรูปธรรม
- จัดหาอุปกรณ์การสอนและสวัสดิการให้เพียงพอและเหมาะสม

ลดภาระนักเรียนและผู้ปกครอง

- เรียนได้ทุกที่ ทุกเวลา (Anywhere Anytime) เรียนฟรี มีงานทำ “ยึดผู้เรียน เป็นศูนย์กลาง” มีระบบหรือแพลตฟอร์มการเรียนรู้ โดยผู้เรียนไม่ต้องเสียค่าใช้จ่าย เพื่อสร้างความเสมอภาคทางการศึกษา
- จัดให้มีโรงเรียนคุณภาพ 1 โรงเรียน ต่อ 1 อำเภอ
- พัฒนาระบบการแนะแนวการเรียน (Coaching) และเป้าหมายชีวิตให้เป็นรูปธรรม
- การจัดทำระบบวัดผลรับรองมาตรฐานวิชาชีพ (Skill Certificate) ผู้เรียนสามารถเรียนเพิ่มเพื่อรับประกาศนียบัตรในการประกอบอาชีพ
- การจัดทำระบบวัดผลเทียบระดับการศึกษา และประเมินผลการศึกษาเพื่อให้ผู้เรียนที่มีความสามารถเป็นเลิศ ไม่ต้องเสียเวลาเรียนในระบบ ประหยัดเวลาและประหยัดค่าใช้จ่าย
- ผู้เรียนเรียนรู้และมีรายได้ระหว่างเรียน จบแล้วมีงานทำ (Learn to Earn)

คุณลักษณะของผู้เรียนที่เป็นไปตามผลลัพธ์ที่พึงประสงค์ของการศึกษาตามมาตรฐานการศึกษาของชาติ พ.ศ. 2561

คุณลักษณะ 3 ด้าน (สามารถเลือกได้มากกว่า 1 ข้อ)

1. ผู้เรียนรู้ (Learner Person) เพื่อสร้างงานและคุณภาพชีวิตที่ดี

- มีความเขียร์ ไม่เรียนรู้
- มีทักษะการเรียนรู้ตลอดชีวิตเพื่อก้าวทันโลกยุคดิจิทัลและโลกในอนาคต
- มีสมรรถนะ (competency) ที่เกิดจากความรู้ ความรอบรู้ด้านต่าง ๆ
- มีสุนทรียะ รักและประยุกต์ใช้ภูมิปัญญาไทย
- มีทักษะชีวิต

2. ผู้ร่วมสร้างสรรค์นวัตกรรม (Innovative Co-creator) เพื่อสังคมที่มั่นคง มั่งคั่ง และยั่งยืน

- มีทักษะทางปัญญา
- ทักษะศตวรรษที่ 21
- ความฉลาดดิจิทัล (digital intelligence)
- ทักษะการคิดสร้างสรรค์
- ทักษะข้ามวัฒนธรรม
- สมรรถนะการบูรณาการข้ามศาสตร์
- มีคุณลักษณะของความเป็นผู้ประกอบการ

# ขอให้สถานศึกษาเลือกตามเงื่อนไข และ พิจารณาความสอดคล้องของหัวข้อ กับการดำเนินการ ร่องรอยหลักฐาน

## ส่วนที่ 4

ผลการประเมินคุณภาพตามมาตรฐานการศึกษาของสถานศึกษา



# สรุปผลการประเมินคุณภาพตามมาตรฐานการศึกษาของสถานศึกษา

## ที่มาของข้อมูล ?

การประเมินคุณภาพตามมาตรฐานของการศึกษา : ระดับปฐมวัย

\*ใส่ข้อมูลเฉพาะช่องสีขาว เนื่องจากในระบบ E-SAR ดึงข้อมูลและคำนวณอัตโนมัติ



### มาตรฐานที่ 1 คุณภาพของเด็ก



ประเด็นพิจารณา	การปฏิบัติงาน		เป้าหมาย (ร้อยละ)	จำนวนเด็ก (คน)		ผลการประเมิน (ร้อยละ)	ผลการประเมินคุณภาพที่ได้
	ปฏิบัติ	ไม่ปฏิบัติ		ทั้งหมด	ผ่านเกณฑ์ที่กำหนด		
1 มีพัฒนาการด้านร่างกาย แข็งแรง มีสุขนิสัยที่ดี และดูแลความปลอดภัยของตนเองได้	➔		95.00				
1.1 ร้อยละของเด็กมีน้ำหนัก ส่วนสูงตามเกณฑ์มาตรฐาน	✓				119		
1.2 ร้อยละของเด็กเคลื่อนไหวร่างกาย คล่องแคล่ว ทรงตัวได้ดี ใช้มือและตาประสานสัมพันธ์ได้ดี	✓				120		
1.3 ร้อยละของเด็กดูแลรักษาสุขภาพอนามัยส่วนตนและปฏิบัติจนเป็นนิสัย	✓				117		
1.4 ร้อยละของเด็กปฏิบัติตามข้อตกลงเกี่ยวกับความปลอดภัย หลีกเลี่ยงสภาวะที่เสี่ยงต่อโรค สิ่งเสพติด และระวังภัยจากบุคคล สิ่งแวดล้อม และสถานการณ์ที่เสี่ยงอันตราย	✓				118		

2	มีพัฒนาการด้านอารมณ์ จิตใจ ควบคุม และแสดงออกทางอารมณ์ ได้			94.15		
2.1	ร้อยละของเด็กว่าเร็งแจ่มใส แสดงอารมณ์ ความรู้สึกได้เหมาะสม	✓			120	
2.2	ร้อยละของเด็กรู้จักยับยั้งชั่งใจ อดทนในการรอคอย	✓			118	
2.3	ร้อยละของเด็กยอมรับและพอใจใน ความสามารถ และผลงานของตนเองและ ผู้อื่น	✓			119	
2.4	ร้อยละของเด็กมีจิตสำนึกและค่านิยม ที่ดี	✓			117	
2.5	ร้อยละของเด็กมีความมั่นใจ กล้าพูด กล้าแสดงออก	✓			113	
2.6	ร้อยละของเด็กช่วยเหลือแบ่งปัน	✓			118	
2.7	ร้อยละของเด็กเคารพสิทธิ รู้หน้าที่ รับผิดชอบ อดทนอดกลั้น	✓			120	
2.8	ร้อยละของเด็กซื่อสัตย์สุจริต มีคุณธรรม จริยธรรม ตามที่สถานศึกษากำหนด	✓			119	
2.9	ร้อยละของเด็กมีความสุขกับศิลปะ ดนตรี และการเคลื่อนไหว	✓			117	

- ที่มาของข้อมูล
- ข้อมูลอยู่ที่ใคร
- ฝ่ายใด
- รวบรวม



- แบบบันทึก  
ผลพัฒนาการ  
ทั้ง 4 ด้าน

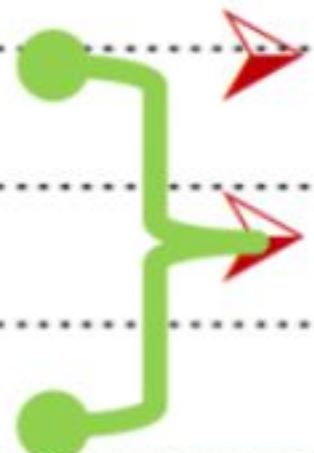
ประเด็นพิจารณา	การปฏิบัติงาน		เป้าหมาย (ร้อยละ)	จำนวนเด็ก (คน)		ผลการประเมิน (ร้อยละ)	ผลการประเมินคุณภาพที่ได้
	ปฏิบัติ	ไม่ปฏิบัติ		ทั้งหมด	ผ่านเกณฑ์ที่กำหนด		
1 มีพัฒนาการด้านร่างกาย แข็งแรง มีสุขนิสัยที่ดี และดูแลความปลอดภัยของตนเองได้			95.00				
1.1 ร้อยละของเด็กมีน้ำหนัก ส่วนสูงตามเกณฑ์มาตรฐาน	✓				119		
1.2 ร้อยละของเด็กเคลื่อนไหวร่างกาย คล่องแคล่ว ทรงตัวได้ดี ใช้มือและตาประสานสัมพันธ์ได้ดี	✓				120		
1.3 ร้อยละของเด็กดูแลรักษาสุขภาพอนามัยส่วนตนและปฏิบัติจนเป็นนิสัย	✓				117		
1.4 ร้อยละของเด็กปฏิบัติตามข้อตกลงเกี่ยวกับความปลอดภัย หลีกเลี่ยงสภาวะที่เสี่ยงต่อโรค สิ่งเสพติด และระวังภัยจากบุคคล สิ่งแวดล้อม และสถานการณ์ที่เสี่ยงอันตราย	✓				118		

อธิบายกระบวนการพัฒนาที่ส่งผลต่อระดับคุณภาพของมาตรฐานที่ 1

กระบวนการพัฒนา

○ ทำอะไร ?

○ อย่างไร ?



โครงการ/กิจกรรม

การจัดประสบการณ์ที่เน้นเด็กเป็นสำคัญ



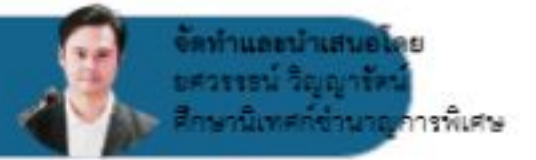
บอกผลที่เกิดจากการพัฒนา

เด็กในโครงการ/กิจกรรม

บอกผลที่เกิดจากการจัด

ประสบการณ์ฯ

# อธิบายกระบวนการพัฒนาที่ส่งผลต่อระดับคุณภาพของมาตรฐานที่ 1



มาตรฐานที่ 1 คุณภาพของเด็ก

\* **ข้อความสำคัญตาม คู่มือของสำนักวิชาการ**

\* เขียนความเรียง โดยเป็นไปตามกระบวนการ PDCA

**P** มีชื่อโครงการหรือกิจกรรมที่สอดคล้องกับมาตรฐาน (ตรวจสอบให้ครบถ้วนทุกเป้าหมาย)

**D** ดำเนินการอย่างไร เขียนเป็น ความถี่ การจัดเก็บข้อมูล และประเมินผล

**C** ผลการดำเนินการคิดเป็นร้อยละ เฉลี่ยรวมทั้งมาตรฐานในภาพรวม

**C** ค่าเป้าหมายของมาตรฐานเท่าไร บรรลุเป้าหมายหรือไม่อย่างไร

**A** นำผลที่ได้หรือข้อค้นพบ ไปใช้ต่อไปอย่างไร

## ระดับประถมวัย



โรงเรียน.....ได้กำหนดจุดเน้นด้านคุณภาพเด็กมีผลพัฒนาการด้านร่างกาย อารมณ์ จิตใจ สังคมและสติปัญญาบรรลุตามเป้าหมายที่สถานศึกษากำหนดโดยผ่านการจัดประสบการณ์การเรียนรู้ด้วยการลงมือปฏิบัติจริง โดยวางแผนโครงการและกิจกรรมที่หลากหลาย เช่น โครงการส่งเสริมพัฒนาการด้านร่างกายของเด็กปฐมวัย กิจกรรมทดสอบสมรรถภาพทางกาย กิจกรรมตรวจสุขภาพ ผมน ฟัน เล็ก และความสะอาดเสื้อผ้า กิจกรรมหนูน้อยระวังภัย กิจกรรมกีฬาดี โครงการกิจกรรมพัฒนาเด็กปฐมวัยผ่าน 6 กิจกรรมหลัก โครงการส่งเสริมพัฒนาการด้านอารมณ์และจิตใจของเด็กปฐมวัย กิจกรรมความดีที่หนูทำ กิจกรรมศิลปะดนตรีการเคลื่อนไหวและจังหวะยามเช้าอันสดใส กิจกรรมสวดมนต์ยามเช้า โครงการส่งเสริมพัฒนาการด้านสังคมของเด็กปฐมวัย โครงการส่งเสริมพัฒนาการด้านสติปัญญาของเด็กปฐมวัย จากผลการดำเนินงานพบว่า เด็กมีพัฒนาการด้านร่างกาย อารมณ์จิตใจ สังคมและสติปัญญาบรรลุผลตามเป้าหมายที่สถานศึกษากำหนด ร้อยละ 92.75 โรงเรียนได้นำผลการประเมินไปใช้เป็นข้อมูลในการปรับปรุงโครงการส่งเสริมพัฒนาการด้านสติปัญญาซึ่งมีค่าเฉลี่ยต่ำที่สุด เพื่อพัฒนาคุณภาพเด็กให้สูงขึ้นต่อไป

## มาตรฐานที่ 2 กระบวนการบริหารและการจัดการ

ประเด็นพิจารณา	การปฏิบัติงาน		*** ผลสำเร็จ (ข้อ)	ผลการประเมิน คุณภาพที่ได้
	ปฏิบัติ	ไม่ปฏิบัติ		
1 มีหลักสูตรครอบคลุมพัฒนาการทั้งสี่ด้าน สอดคล้องกับบริบทของท้องถิ่น				
1.1 มีหลักสูตรสถานศึกษาที่ยืดหยุ่น และสอดคล้องกับหลักสูตรการศึกษาปฐมวัย	✓		<b>โปร แกรม E-SAR ประมวลผล</b>	
1.2 ออกแบบการจัดประสบการณ์ที่เตรียมความพร้อมและไม่เร่งรัดวิชาการ	✓			
1.3 ออกแบบการจัดประสบการณ์ที่เน้นการเรียนรู้ผ่านการเล่น และการลงมือปฏิบัติ (Active learning)	✓			
1.4 ออกแบบการจัดประสบการณ์ที่ตอบสนองความต้องการและความแตกต่างของเด็กปกติและกลุ่มเป้าหมายเฉพาะที่สอดคล้องกับวิถีชีวิตของครอบครัว ชุมชนและท้องถิ่น	✓			
1.5 มีการประเมิน ตรวจสอบ และปรับปรุง / พัฒนาหลักสูตรอย่างต่อเนื่อง	✓			
2 จัดครูให้เพียงพอกับชั้นเรียน				
2.1 จัดครูครบชั้นเรียน				
2.2 จัดครูให้มีความเหมาะสมกับภารกิจการจัดประสบการณ์	✓			
2.3 จัดครูไม่จบการศึกษาปฐมวัยแต่ผ่านการอบรมการศึกษาปฐมวัย	✓			

- ที่มาของข้อมูล
- ข้อมูลอยู่ที่ใคร
- ฝ่ายใด
- รวบรวม

6	มีระบบบริหารคุณภาพที่เปิดโอกาสให้ผู้เกี่ยวข้องทุกฝ่ายมีส่วนร่วม			
	6.1 กำหนดมาตรฐานการศึกษาของสถานศึกษาที่สอดคล้องกับมาตรฐานการศึกษาปฐมวัยและ <u>อัตลักษณ์</u> ของสถานศึกษา	✓		
	6.2 จัดทำแผนพัฒนาการศึกษาที่สอดคล้องกับมาตรฐานที่สถานศึกษา กำหนดและดำเนินการตามแผน	✓		
	6.3 มีการประเมินผลและตรวจสอบคุณภาพภายในสถานศึกษา	✓		
	6.4 มีการติดตามผลการดำเนินงาน และจัดทำรายงานผลการประเมินตนเองประจำปี และรายงานผลการประเมินตนเองให้หน่วยงานต้นสังกัด	✓		
	6.5 นำผลการประเมินไปปรับปรุงและพัฒนาคุณภาพสถานศึกษา โดยผู้ปกครองและผู้เกี่ยวข้องทุกฝ่ายมีส่วนร่วม	✓		

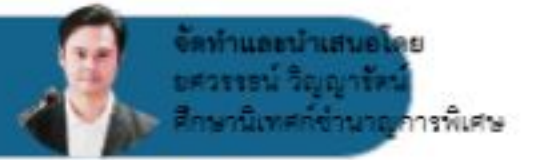
### อธิบายกระบวนการพัฒนาที่ส่งผลต่อระดับคุณภาพของมาตรฐานที่ 2

#### กระบวนการพัฒนา

○ ทำอะไร? ➤ โครงสร้างงาน/ฝ่ายงาน

○ อย่างไร? ➤ โครงการ/กิจกรรม

## อธิบายกระบวนการพัฒนาที่ส่งผลต่อระดับคุณภาพของมาตรฐานที่ 2



มาตรฐานที่ 2 กระบวนการบริหารจัดการ

\* **ข้อความสำคัญตาม คู่มือของสำนักวิชาการ**

\* เขียนความเรียง โดยเป็นไปตามกระบวนการ PDCA

**P** มีชื่อโครงการหรือกิจกรรมของกลุ่มงานที่สอดคล้องกับมาตรฐาน

**D** ดำเนินการอย่างไร เขียนเป็น ความถี่ การจัดเก็บข้อมูล และประเมินผล

**C** ผลการดำเนินการคิดเป็นร้อยละ เฉลี่ยรวมทั้งมาตรฐานในภาพรวม

**C** ค่าเป้าหมายของมาตรฐานเท่าไร บรรลุเป้าหมายหรือไม่อย่างไร

**A** นำผลที่ได้หรือข้อค้นพบ ไปใช้ต่อไปอย่างไร

## ระดับประถมวัย



**EXAMPLE** ด้านพัฒนาวิชาการที่เน้นคุณภาพผู้เรียนรอบด้านตามหลักสูตรสถานศึกษาและทุกกลุ่มเป้าหมาย สถานศึกษามีหลักสูตรที่สอดคล้องกับผู้เรียน และกลุ่มเป้าหมาย และพัฒนาปรับปรุงหลักสูตรให้ทันสมัยอยู่เสมอ อาทิ โครงการห้องเรียนพิเศษ MEP และ MSEP กระบวนการพัฒนาหลักสูตรสถานศึกษาเทียบเคียงมาตรฐานสากลและพัฒนาผู้เรียนให้มีศักยภาพเป็นพลโลก มีหลักสูตรสถานศึกษาที่ได้รับความเห็นชอบจากคณะกรรมการสถานศึกษา มีหลักสูตรของกลุ่มสาระการเรียนรู้ทั้ง 8 กลุ่มสาระฯ รวมถึงหลักสูตรตามแผนการเรียนรู้ระดับมัธยมศึกษาตอนปลาย ด้านพัฒนาครูและบุคลากรให้มีความเชี่ยวชาญทางวิชาชีพ สถานศึกษามีกระบวนการส่งเสริมให้ครูรับการอบรมครูตามหลักสูตรที่ได้รับรองจากสถาบันครูพัฒนา หรือสถาบันต่าง ๆ ที่ได้รับการยอมรับทางวิชาการ ส่งเสริมให้ข้าราชการครูและบุคลากรทางการศึกษาขอมติและขอเลื่อนวิทยฐานะ พัฒนาระบบการแลกเปลี่ยนเรียนรู้ (PLC) งานบริหารงานทั่วไปมีโครงการสร้างพื้นที่สีเขียว โครงการปรับปรุง ซ่อมแซม หลังคา ลานกิจกรรม ทั้งยังมีโครงการโรงเรียนรักษ์สิ่งแวดล้อม โครงการโรงเรียนปลอดขยะ (Zero Waste School) ที่เป็นแนวปฏิบัติที่ดีเลิศ (Best Practice) ของสถานศึกษาที่ดำเนินการอย่างต่อเนื่องทุกปี ตั้งแต่ ปี พ.ศ. 2552 ด้านจัดระบบเทคโนโลยีสารสนเทศ สถานศึกษาจัดศูนย์คอมพิวเตอร์สืบค้น มีกระบวนการพัฒนาหลักสูตรและแหล่งเรียนรู้ด้านเทคโนโลยี จัดให้มีหน่วยงานเทคโนโลยีเพื่อการศึกษา พัฒนาบุคลากร พัฒนาระบบเครือข่ายภายในและภายนอก พัฒนาระบบซ่อมบำรุง

### มาตรฐานที่ 3 การจัดประสบการณ์ที่เน้นเด็กเป็นสำคัญ

ประเด็นพิจารณา	การปฏิบัติงาน		เป้าหมาย (ร้อยละ)	จำนวนครู (คน)		*** ผลการประเมิน (ร้อยละ)
	ปฏิบัติ	ไม่ปฏิบัติ		ทั้งหมด	ผ่านเกณฑ์ที่กำหนด	
1 จัดประสบการณ์ที่ส่งเสริมให้เด็กมีพัฒนาการทุกด้าน อย่างสมดุลเต็มศักยภาพ			?			
1.1 มีการวิเคราะห์ข้อมูลเด็กเป็นรายบุคคล	✓				ระบุ	} โปสร แกรม E-SAR ประมวลผล
1.2 จัดทำแผนและใช้แผนการจัดประสบการณ์จากการวิเคราะห์มาตรฐานคุณลักษณะที่พึงประสงค์ในหลักสูตรสถานศึกษา	✓				จำนวน	
1.3 จัดกิจกรรมที่ส่งเสริมพัฒนาการเด็กครบทุกด้าน ทั้งด้านร่างกาย ด้านอารมณ์จิตใจ ด้านสังคม และด้านสติปัญญา โดย ไม่มุ่งเน้นการพัฒนาด้านใดด้านหนึ่งเพียงด้านเดียว	✓				ตามจริง	



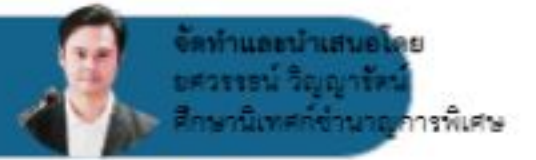
ประเด็นพิจารณา	การปฏิบัติงาน		เป้าหมาย (ร้อยละ)	จำนวนครู (คน)		ผลการประเมิน (ร้อยละ)
	ปฏิบัติ	ไม่ ปฏิบัติ		ทั้งหมด	ผ่านเกณฑ์ ที่กำหนด	
4 ประเมินพัฒนาการเด็กตามสภาพจริง และนำผลการประเมินพัฒนาการเด็กไป ปรับปรุงการจัดประสบการณ์และ พัฒนาเด็ก			?			โปร
4.1 ประเมินพัฒนาการเด็กจากกิจกรรมและ กิจวัตรประจำวันด้วยเครื่องมือและวิธีการที่ หลากหลาย	✓				ระบุ จำ นวน ตาม จริง	แกรม E-SAR
4.2 วิเคราะห์ผลการประเมินพัฒนาการเด็ก โดยผู้ปกครองและผู้เกี่ยวข้องมีส่วนร่วม	✓					ประมวล
4.3 นำผลการประเมินที่ได้ไปพัฒนาคุณภาพ เด็กอย่างเป็นระบบและต่อเนื่อง	✓					ผล
4.4 นำผลการประเมินแลกเปลี่ยนเรียนรู้โดยใช้ กระบวนการชุมชนแห่งการเรียนรู้ทางวิชาชีพ	✓					

อธิบายกระบวนการพัฒนาที่ส่งผลต่อระดับคุณภาพของมาตรฐานที่ 3

## กระบวนการพัฒนา

- ทำอะไร ?      ➤ โครงการ/กิจกรรม
- อย่างไร ?      ➤ การจัดประสบการณ์ที่เน้นเด็กเป็นสำคัญ

# อธิบายกระบวนการพัฒนาที่ส่งผลต่อระดับคุณภาพของมาตรฐานที่ 3



มาตรฐานที่ 3 การจัดประสบการณ์ที่เน้นเด็กเป็นสำคัญ

\* **ข้อความสำคัญตาม คู่มือของสำนักวิชาการ**

\* เขียนความเรียง โดยเป็นไปตามกระบวนการ PDCA

**P** มีกระบวนการจัดประสบการณ์ที่สอดคล้องกับมาตรฐาน

**D** ดำเนินการอย่างไร เขียนเป็น ความถี่ การจัดเก็บข้อมูล และประเมินผล

**C** ผลการดำเนินการคิดเป็นร้อยละ เฉลี่ยรวมทั้งมาตรฐานในภาพรวม

**C** ค่าเป้าหมายของมาตรฐานเท่าไร บรรลุเป้าหมายหรือไม่อย่างไร

**A** นำผลที่ได้หรือข้อค้นพบ ไปใช้ต่อไปอย่างไร

## ระดับประถมวัย



ครูจัดการเรียนรู้ผ่านกระบวนการคิดและปฏิบัติจริง ใช้นวัตกรรมเพื่อให้การจัดการเรียนรู้เป็นไปในแนวทาง Active Learning มีแผนจัดการเรียนรู้ที่ช่วยส่งเสริมหรือแก้ปัญหาผู้เรียนที่มีผลการเรียนต่ำกว่าเกณฑ์ ใช้รูปแบบหรือวิธีการจัดการเรียนรู้เฉพาะ สำหรับผู้เรียนที่มีปัญหาทางการเรียน และจัดกิจกรรมส่งเสริมหรือแก้ปัญหาผู้เรียนที่มีผลการเรียนต่ำกว่าเกณฑ์ การบริหารจัดการชั้นเรียนเชิงบวก โดยครูวิเคราะห์ผู้เรียนเป็นรายบุคคลและนำข้อมูลมาใช้ในการ วางแผนและจัดการเรียนรู้เพื่อพัฒนาผู้เรียนให้สอดคล้องกับความแตกต่างระหว่างบุคคล ออกแบบการจัดการเรียนรู้ที่ หลากหลายเปิดโอกาสให้ผู้เรียนมีส่วนร่วมในการจัดการเรียนรู้บริหารจัดการชั้นเรียนและจัดบรรยากาศการเรียนรู้เพื่อให้ การเรียนรู้ทั้งในรูปแบบ Online และ On site มีประสิทธิภาพ ให้ผู้เรียนเกิดการเรียนรู้อย่างมีความสุข ศึกษาค้นคว้าวิจัย เพื่อพัฒนาสื่อการเรียนการสอนและกระบวนการเรียนรู้ที่เน้นผู้เรียนเป็นสำคัญโดยมีงานวิจัยหรือผลงานหรือสื่อนวัตกรรม อย่างน้อยปีละ 1 เรื่อง/ชั้น ครูการประเมินผู้เรียนจากสภาพจริงทั้งในรูปแบบ Online และ On site กำหนดขั้นตอนการวัดและ ประเมินผลอย่างเป็นระบบ ใช้เครื่องมือและวิธีการวัดและประเมินผลที่เหมาะสมกับเป้าหมาย และการจัดการเรียนการสอนเปิดโอกาสให้ผู้เรียนและผู้เกี่ยวข้องมีส่วนร่วมในการวัดและประเมินผล ตลอดจนให้ข้อมูลย้อนกลับแก่ผู้เรียนและ ผู้เรียนนำไปใช้ประโยชน์ดำเนินงานอย่างต่อเนื่อง

**จุดเด่น (เลือกได้มาตรฐานละ 3 ข้อ)**  
**จุดควรพัฒนา (เลือกได้มาตรฐานละ 3 ข้อ)**  
**การดำเนินงานอื่น ๆ ของสถานศึกษา**

# แบบติดตามตรวจสอบเอกสารร่องรอยผลการดำเนินงาน การประกันคุณภาพภายในของสถานศึกษา เพื่อรองรับการประเมินคุณภาพภายนอก พ.ศ. ๒๕๖๗ – ๒๕๗๑

## ระดับปฐมวัย



### มาตรฐานที่ ๑ ผลลัพธ์คุณภาพของเด็กปฐมวัย

ตัวชี้วัด ๑.๑ เด็กเจริญเติบโตสมวัย สุขภาพแข็งแรงและมีพัฒนาการด้านการเคลื่อนไหว  
ข้อมูลประกอบการพิจารณา ตัวชี้วัด ๑.๑ (ภายนอก)

➢ หลักฐานที่แสดงว่าเด็กเจริญเติบโตสมวัย สุขภาพแข็งแรง และมีพัฒนาการด้านการเคลื่อนไหวตามเกณฑ์การพิจารณา เช่น

ที่	ชื่อเอกสาร หลักฐาน	หลักฐาน		ความสอดคล้องกับ ตัวชี้วัด		หมายเหตุ
		มี	ไม่มี	สอดคล้อง	ไม่ สอดคล้อง	
๑.	บันทึกสุขภาพเด็ก					
๒.	บันทึกการชั่งน้ำหนักและวัดส่วนสูง					
๓.	บันทึกพัฒนาการของเด็ก					
๔.	สมุดรายงานประจำตัวเด็ก					
๕.	แบบบันทึกพฤติกรรมเด็ก					
๖.	โครงการ และกิจกรรมต่าง ๆ ที่ส่งเสริมสุขภาพร่างกายของเด็ก					
๗.	ร่องรอยหรือหลักฐานของการเป็นแบบอย่างที่ดี (Best Practice)					



## ระดับชั้นพื้นฐาน



### มาตรฐานที่ ๑ ผลลัพธ์ของการเรียนรู้

ตัวชี้วัด ๑.๑ ผู้เรียนมีสมรรถนะตามหลักสูตรสถานศึกษา  
ข้อมูลประกอบการพิจารณา ตัวชี้วัด ๑.๑ (ภายนอก)

• หลักฐานที่แสดงว่าผู้เรียนมีสมรรถนะตามหลักสูตรสถานศึกษา

ที่	ชื่อเอกสาร / หลักฐาน	หลักฐาน		ความสอดคล้องกับ ตัวชี้วัด		หมายเหตุ
		มี	ไม่มี	สอดคล้อง	ไม่ สอดคล้อง	
๑.	ผลการอ่าน การเขียน การสื่อสาร ภาษาไทยและภาษาต่างประเทศ					
๒.	ผลการคิดคำนวณและทักษะกระบวนการทางคณิตศาสตร์					
๓.	ผลการประเมินการคิด หรือผลความสามารถด้านการคิดของผู้เรียนตามตัวชี้วัด มาตรฐานการเรียนรู้ทุกกลุ่มสาระการเรียนรู้และกิจกรรมพัฒนาผู้เรียน					
๔.	ผลสัมฤทธิ์ทางการเรียนตามหลักสูตรสถานศึกษา					
๕.	ผลการประเมินความสามารถในการใช้เทคโนโลยีดิจิทัลที่สถานศึกษาดำเนินการ					
๖.	ผลการทดสอบระดับชาติ O-NET / NT / RT					
๗.	ชิ้นงาน ผลงาน การนำเสนอผลงานของผู้เรียน					
๘.	รางวัลต่าง ๆ ของผู้เรียน					
๙.	โครงการ กิจกรรมที่เกี่ยวข้องในการพัฒนาคุณภาพผู้เรียน					
๑๐.	หลักฐานอื่น ๆ ที่เกี่ยวข้องตามเกณฑ์การพิจารณา (ถ้ามี)					
๑๑.	ร่องรอยหรือหลักฐานของการเป็นแบบอย่างที่ดี (Best Practice)					
๑๒.	อื่นๆ					



จัดทำและนำเสนอโดย  
ยศวรธรณ์ วิญญารัตน์  
ศึกษานิเทศก์ชำนาญการพิเศษ

# แนวทางการดำเนินการ และการเตรียมร่องรอยหลักฐานประกันคุณภาพภายในสถานศึกษา

## ตัวอย่าง ระดับปฐมวัย มาตรฐานที่ 1 คุณภาพของเด็ก ประกอบด้วย 4 ประเด็นพิจารณา



**01.** มีพัฒนาการด้านร่างกาย แข็งแรง มีสุขนิสัยที่ดี และดูแลความปลอดภัยของตนเองได้

1

8

**02.** มีพัฒนาการด้านอารมณ์ จิตใจ ควบคุม และแสดงออกทางอารมณ์ได้

1

2

3

4

5

8

**03.** มีพัฒนาการด้านสังคม ช่วยเหลือตนเอง และเป็นสมาชิกที่ดีของสังคม

1

2

5

6

7

8

**04.** มีพัฒนาการด้านสติปัญญา สื่อสารได้ มีทักษะการคิดพื้นฐาน และแสวงหาความรู้ได้

1

2

3

4

5

8

**1** สมุดรายงานประจำตัวเด็ก

- บันทึกสุขภาพเด็ก
- บันทึกการชั่งน้ำหนักและวัดส่วนสูง
- บันทึกพัฒนาการของเด็ก
- แบบบันทึกพฤติกรรมเด็ก
- แบบบันทึกพฤติกรรมเด็ก
- แบบสังเกตพฤติกรรมเด็ก
- บันทึกพัฒนาการของเด็ก บันทึกคำพูดและคำถามของเด็ก
- บันทึกการสื่อสารระหว่างครูหรือผู้ดูแลเด็ก กับผู้ปกครอง

**2** แผนการจัดประสบการณ์การเรียนรู้และบันทึกผลหลังการจัดประสบการณ์การเรียนรู้

**3** แฟ้มสะสมผลงานของเด็ก (Portfolio)

**4** ผลงานที่เกิดจากการเรียนรู้ของเด็ก

**5** ภาพถ่าย วัตถุทัศนกิจกรรม

**6** ข้อตกลงของห้องเรียนและสถานศึกษา/สถานพัฒนาเด็กปฐมวัย

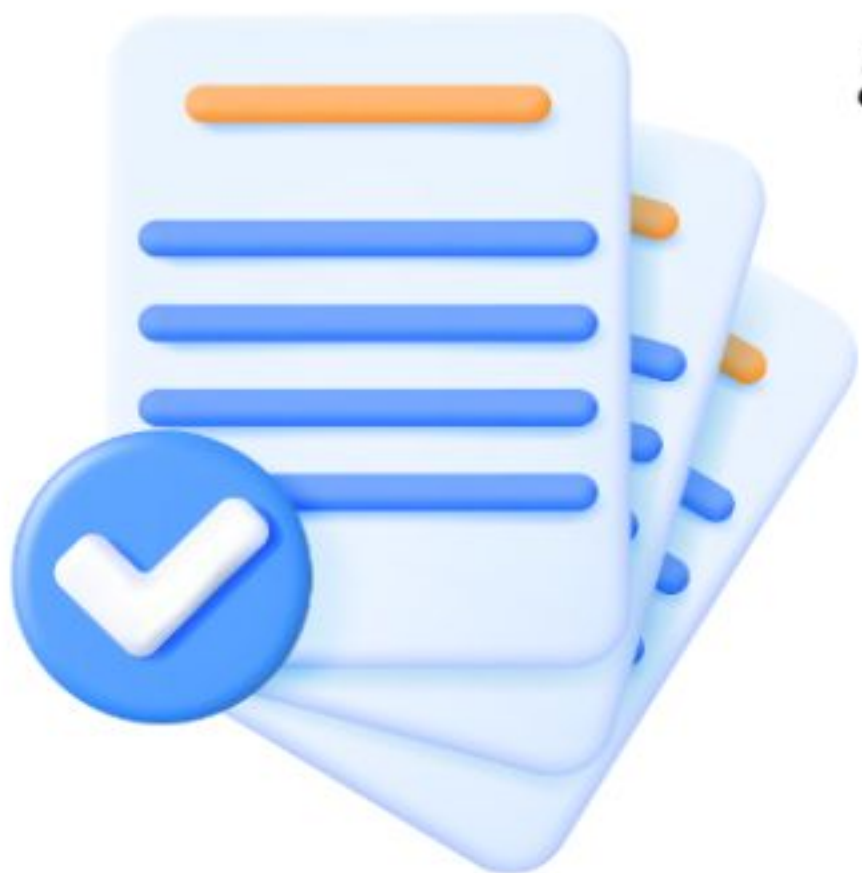
**7** ป้ายสัญลักษณ์ที่แสดงถึงข้อควรปฏิบัติในสถานที่ต่าง ๆ

**8** เอกสารโครงการ หรือกิจกรรมที่เกี่ยวข้อง

**อาจมี**

ร่องรอยหรือหลักฐานของการเป็นแบบอย่างที่ดี (Best Practice)





## ภาคผนวก

- ประกาศโรงเรียน เรื่อง การกำหนดมาตรฐาน การศึกษาและค่าเป้าหมายความสำเร็จของโรงเรียน
- รายงานการประชุม หรือการให้ความเห็นชอบ SAR ของคณะกรรมการบริหารโรงเรียน
- แผนผังอาคารสถานที่
- คำสั่งแต่งตั้งคณะทำงานจัดทำ SAR
- หลักฐานการเผยแพร่ SAR ให้ผู้มีส่วนเกี่ยวข้องหรือสาธารณชนรับทราบ
- โครงสร้างการบริหารงานโรงเรียน
- โครงสร้างหลักสูตรเวลาเรียนของโรงเรียน



## เอกสารเพิ่มเติมอื่น ๆ เช่น

- มาตรการรักษาความปลอดภัย
- กระบวนการดูแลช่วยเหลือนักเรียน
- แนวทางการป้องกันโรค อุบัติภัย ภัยพิบัติ
- กระบวนการนิเทศการปฏิบัติงานของครูและบุคลากรทางการศึกษาอย่างเป็นระบบ
- การนำผลการประเมินคุณภาพภายนอกมาใช้ในการพัฒนาคุณภาพการจัดการศึกษา

- \*\* หากมีข้อมูลจำนวนมากให้ทำเป็น QR CODE เพื่อแนบ

